



RAPPORT ANNUEL 2021 | 22



M MUSÉE
DU
FJORD



MISSION DU MUSÉE DU FJORD

Faire connaître et aimer le Saguenay!

La mission du Musée du Fjord est de mettre en valeur les sciences, notamment les sciences aquatiques, et d'interpréter le patrimoine naturel et historique de la région du Saguenay-Lac-Saint-Jean, en particulier celui du fjord du Saguenay et de la baie des Ha! Ha!, tout en sensibilisant la communauté et le public à l'importance de maintenir un équilibre harmonieux avec le milieu naturel.

VISION Être un chef de file de la muséologie scientifique au Québec.

VALEURS

Les valeurs du Musée du Fjord se déclinent en un ensemble d'activités et sont marquées par l'excellence, qui demeure la valeur fondamentale mise de l'avant par le Musée.

Respect du visiteur

Le respect du visiteur conditionne l'ensemble des activités du Musée. Il se traduit par la courtoisie du personnel, la qualité de la communication, le confort du séjour, l'accessibilité des espaces et des services, ainsi que la satisfaction des attentes du public.

Innovation

Le Musée a le souci d'offrir une expérience muséographique unique à travers toutes les formes de présentations et de diffusions. Le Musée considère que l'originalité et l'innovation dans ce domaine sont des atouts précieux pour conserver l'intérêt du public et fidéliser la clientèle. La qualité de l'information scientifique donnant accès au savoir demeure l'un des principaux éléments distinctifs du Musée.

Engagement communautaire

Les activités du Musée sont marquées par un profond respect de la communauté régionale, de son histoire et de son développement. Le Musée met en œuvre de nombreuses activités pour renseigner la communauté régionale sur son milieu naturel et son patrimoine, pour les lui faire aimer et l'encourager à les protéger. Cette action engagée développera, auprès des jeunes et au sein de la communauté, une fierté et un fort sentiment d'appartenance à l'institution et à la région.

Esprit d'équipe

Le Musée considère la participation de son personnel à ses activités comme le fondement de son succès. En conséquence, il assure le respect et la valorisation du personnel. Il privilégie le travail d'équipe, la passion, le dynamisme, la créativité et la complicité dans l'atteinte de ses objectifs. Le Musée incite ses employés à s'engager dans l'amélioration continue de la qualité des services offerts et dans le bon fonctionnement de l'institution.

Les bénévoles sont indispensables au fonctionnement du Musée du Fjord. Ils sont un lien vital et quotidien entre le Musée et la collectivité. Le Musée reconnaît l'apport des bénévoles à son développement et à son rayonnement.

■ Mission, vision et valeurs du Musée du Fjord	2
■ Rapport du président et de la directrice générale 2021/2022	5
La reprise : droit devant!	5
En avant toute! Un nouveau plan stratégique	6
Autres faits saillants de l'année!	7
L'année 2021/2022, en chiffres	10
■ Le conseil d'administration et le personnel	11
Les administrateurs et administratrices 2021/2022	11
L'organigramme du Musée de Fjord	12
Les ressources humaines et les partenaires	13
■ Les statistiques d'achalandage	14
■ La situation financière et les états financiers	16
■ Une programmation bien vivante!	35
Expositions permanentes	36
Expositions temporaires 2021/2022	37
Exposition temporaire extérieure	38
Expositions en circulation	39
Expositions virtuelles	40
Collection vivante	41
Collections historiques et éducatives	43
■ Actions culturelles et éducatives 2021/2022	44
■ Liens avec les communautés régionale et nationale	47
■ Rapport de communication et de commercialisation	48
■ Développement numérique du Musée du Fjord	49
■ Merci à nos partenaires	50

Rapport du président et de la directrice générale 2021/2022

LA REPRISE : **DROIT DEVANT!**



Ce rapport dresse le bilan d'une année de la réorganisation et de la reprise, qui a permis des avancées, bien que la COVID-19 ait continué d'avoir un impact sur tous les aspects de nos activités. Presque toutes les activités ont repris sous une forme adaptée aux recommandations sanitaires. Malgré certaines contraintes, on pourra le constater à sa lecture, notre rapport annuel révèle un véritable foisonnement de réalisations que l'on doit incontestablement porter au crédit d'une équipe compétente et dynamique.



EN AVANT TOUTE!

Un nouveau plan stratégique



Examen des résultats de la période de 2018-2019 à 2020-2021

Le Musée du Fjord s'était doté d'un plan d'action sur trois ans, s'échelonnant de 2018-2019 à 2020-2021. Le plan d'action comportait des axes et des objectifs stratégiques. Sur la période de trois ans, la majorité des actions ont pu être réalisées, et ce, malgré la paralysie engendrée par la pandémie de COVID-19 en 2020-2021. Par conséquent, l'ensemble des objectifs stratégiques ont pu être atteints en tout ou en partie. Il s'agit d'un bilan positif de nos réalisations. Dans le cadre de cet exercice, le Musée a élaboré un nouveau plan stratégique pour la période 2021-2022 à 2023-2024 afin de bien cadrer et de prioriser les interventions de l'institution dans une étape charnière de son devenir marquée par la pandémie ainsi qu'un projet majeur de mise à niveau et de modernisation. La réalisation de notre plan a été soutenue financièrement par la Société d'aide au développement des collectivités (SADC) du Fjord au moyen des programmes *Fonds d'aide et de relance régionale* (FARR) et *Aide technique structurante* (ATS). Notre plan décrit une perspective de développement pour les années à venir.

Étude de faisabilité : le Musée du Fjord ambulant!

Lors de la pandémie, le Musée du Fjord a revisité ses programmes éducatifs pour continuer de faire vivre notre culture et les sciences à travers le prisme des difficultés et des contraintes sanitaires. Il a réfléchi à de nouvelles stratégies pour déployer son offre sur le territoire régional et élargir sa portée vers des publics nouveaux ou marginalisés. L'idée d'acquérir un véhicule et de le transformer en musée ambulant a germé. Ce projet représente notre évolution nécessaire pour diffuser notre mission. De ce fait, l'étude a démontré la pertinence d'intervenir dans les classes ou les autres structures avec tout le matériel nécessaire : vivier d'eau froide montrant des spécimens marins; malles scientifiques; microscopes et outils numériques portables leur permettant de faire des animations en classe, en accueil de loisirs et pour les événements ponctuels; et ateliers pédagogiques ludiques et créatifs sur une ou plusieurs séances. La décision d'acquérir un véhicule a été repoussée au prochain exercice. Notons que d'autres activités nées du confinement ont persisté (vidéoconférences, Festival Fous de la science virtuel, télétravail, webinaires...) et font désormais partie de la diversité de notre programmation.

Le projet d'agrandissement et de mise à niveau du Musée du Fjord

Au cours de l'année, des présentations ont été faites afin de faire connaître notre projet à nos autorités de tutelle et à des partenaires. Les commentaires élogieux envers notre projet de longue haleine, nous stimulent. Notre chantier de modernisation permettra au Musée de diversifier ses produits et proposer une offre distinctive qui continuera d'en faire une destination culturelle et touristique reconnue aussi pour ses standards de qualité internationale. Nous escomptons le décrire publiquement en 2022-2023.



Autres faits saillants de l'année!

Commémoration du déluge de 1996 : du théâtre pour ne pas oublier.

Grâce à un soutien financier de la Ville de Saguenay, le Musée a pu valoriser ses entrevues de sinistrés réalisées en 1997 et octroyer un contrat au Théâtre du Mortier, qui a présenté, les 23, 24 et 25 juillet 2021, sa création, une courte forme théâtrale d'environ 25 minutes, *Grande Baie*, afin de commémorer les 25 ans du déluge et ses sinistrés. Cette représentation gratuite s'adressait à un public de 10 ans et plus. *Grande Baie* s'inspirait de témoignages des sinistrés de l'époque pour souligner leur courage, leur esprit de collaboration et leur résilience. La pièce a été aimée du public et les médias en ont largement parlé.

Retour des publics

Les visiteurs du Musée ont démontré leur fidélité et sont revenus nombreux pour découvrir les expositions, en individuel ou en famille. Nous avons presque atteint notre vitesse de croisière d'avant la pandémie. Notre exposition temporaire *Bruns, blancs, noirs : les ours du Canada* a attiré les publics.



Du côté du développement durable

Le Musée prend en compte les enjeux du développement durable dans l'accomplissement de sa mission scientifique et éducationnelle. Les principes du développement durable s'appliquent sur tous les plans, soit auprès des employés, des fournisseurs, des partenaires et dans les messages livrés au public. En cohérence avec sa Politique de développement durable, il a valorisé les coproductions et l'écoconception de ses expositions. Il a mesuré et compensé l'impact du transport aérien de trois animatroniques d'ursidés d'un fournisseur chinois au Musée du Fjord par la plantation de 60 arbres.

Des expositions temporaires et itinérantes en préparation

Le Service des expositions et des collections a déployé de nouvelles expositions. Il a finalisé l'exposition temporaire et itinérante : *Bruns, blancs, noirs : les ours du Canada*, financée par Patrimoine canadien, et poursuivi les travaux de la production de l'exposition *Génial! Tous intelligents!*, une exposition à trois voix du Musée du Fjord, du Muséum de Nantes, et de l'Espace des sciences de Rennes. Elle est une remarquable coopération franco-québécoise.



L'éducation

L'équipe du service de la médiation, de l'action citoyenne et des services au public a été très efficace pour favoriser le retour de nos publics. Elle a su innover en créant des visites dynamiques de nos expositions, une programmation divertissante de conférences et d'ateliers virtuels et en présentiels pour les classes régionales. Elle a chapeauté la concrétisation d'un jeu d'invasion unique en région : *Sauvé des eaux*. Sous son impulsion et la qualité de ses services offerts, les groupes scolaires ont déferlé en nos murs. Toutefois, le nombre de groupes scolaires est moindre que celui d'avant la pandémie.

Connaître ses publics et dialoguer avec eux

Le service des communications a mené de nombreuses actions. La communication au Musée du Fjord a été polymorphe. En plus de diffuser de l'information sur les activités de l'établissement dans le but d'accroître son rayonnement culturel et scientifique, la communication a été le porte-voix des messages principaux des expositions, des conférences et des résultats de recherche de ses collaborateurs.

Afin de bien connaître les attentes de ses publics dans le but de mieux les servir, le Musée du Fjord a poursuivi ses observations sur la fréquentation. Il a basé ses analyses sur des données quantitatives et qualitatives de la fréquentation, car elles donnent ainsi des profils sociologiques des visiteuses et des visiteurs. Le Musée du Fjord a accordé une place importante et cohérente du numérique dans la réalisation de ses fonctions muséales. Il reconnaît l'expérience et l'apport numériques comme des instruments incontournables pour enrichir l'offre, diffuser des contenus, dialoguer avec ses publics, accroître son rayonnement institutionnel. Conséquemment, il a maintenu une présence soutenue dans les médias sociaux. En ce sens, 274 publications ont été réalisées, atteignant près de 660 000 personnes. Les sujets variés ont été mis de l'avant : activités permanentes et temporaires, des éléments de nos collections historiques ou vivantes, des sujets d'actualités liés à la mission du musée, etc.



Des grands mercis

Nous sommes particulièrement reconnaissants aux membres de notre formidable équipe, qui a contribué, chacun et chacune dans sa fonction, à faire progresser le Musée. Notre personnel travaille professionnellement au bénéfice de nos publics et de notre organisme.

Notre gratitude se destine aux membres du conseil d'administration, aux nombreux bénévoles, à nos abonnés et aux visiteurs du Musée pour leur engagement envers notre institution.

Enfin, nos remerciements bien sentis envers nos principaux subventionnaires et partenaires gouvernementaux de leur contribution essentielle : le gouvernement du Québec, par l'entremise du ministère de la Culture et des Communications du Québec; le ministère du Tourisme; le ministère des Relations internationales et de la Francophonie, et le gouvernement du Canada, par l'entremise du ministère du Patrimoine canadien. De plus, soulignons à grand trait l'apport essentiel de notre fidèle partenaire : la Ville de Saguenay. Mentionnons la collaboration indéfectible de fonctionnaires qui collaborent avec notre personnel. Nous les remercions de leur aide indispensable.

De grands mercis à Luc-Michel Belley, chef de la division des arts, de la culture et des bibliothèques; à Jessy Bilodeau, conseiller aux arts et à la culture; à Lise Laroche, gestionnaire de centres culturels; à Nathalie Lavoie, contremaître à la Ville de Saguenay; à Pierre Dassylva, directeur régional; à Jimmy Trottier, conseiller en développement culturel; à Hugo Bouchard, conseiller en développement culturel à la direction du Saguenay-Lac-Saint-Jean et de la Côte-Nord au ministère de la Culture et des Communications du Québec; à Annie Hudon, conseillère principale en programmes au bureau de district de Québec; à Samantha Gauvin, agente de programme au *Programme d'aide aux musées* dans les régions du Québec du ministère du Patrimoine canadien; et à tous ceux et celles qui, de près ou de loin, aident notre mission institutionnelle.

En terminant, nous adressons nos sincères remerciements à nos autres précieux partenaires scientifiques, culturels et éducationnels, ainsi qu'à tous nos généreux commanditaires, qui croient en l'importance de notre mission.

Nous appuyant sur nos concrétisations significatives, nous amorçons l'année 2022-2023 avec optimisme à titre d'acteur social engagé, dynamique et proactif pour contribuer à une meilleure compréhension de la biodiversité du pays du fjord du Saguenay.

Francis Gauthier,
président

Guylaine Simard,
directrice générale



L'année 2021/2022, en chiffres

 Un budget de **1 897 623 \$**


9 travailleurs permanents
+
35 travailleurs saisonniers ou contractuels

Plus de **50 000** adeptes et abonnés de notre infolettre ou sur les médias sociaux ayant été atteints par les publications du Musée **1 076 116** fois

3 expositions permanentes
L'Aquarium du Fjord, Des racines et rêves et le Vivarium

4 expositions temporaires

7 excursions et activités guidées à l'extérieur

1 spectacle multimédia sur le fjord
Voyage au cœur du fjord du Saguenay

4 expositions itinérantes circulant dans des musées canadiens et vues par **201 057** visiteurs



Le conseil d'administration et le personnel

Émanant de collèges électoraux, le conseil d'administration du Musée du Fjord est formé de sept membres. Le conseil d'administration a tenu huit assemblées ordinaires entre le 1^{er} avril 2021 et le 31 mars 2022. Le conseil a la responsabilité de la gouvernance et la viabilité financière de l'institution. Il a constitué des comités qu'il interpelle afin d'étudier certaines questions : un comité de financement et de vérification, un comité de ressources humaines, un comité de développement durable et un comité de la programmation.

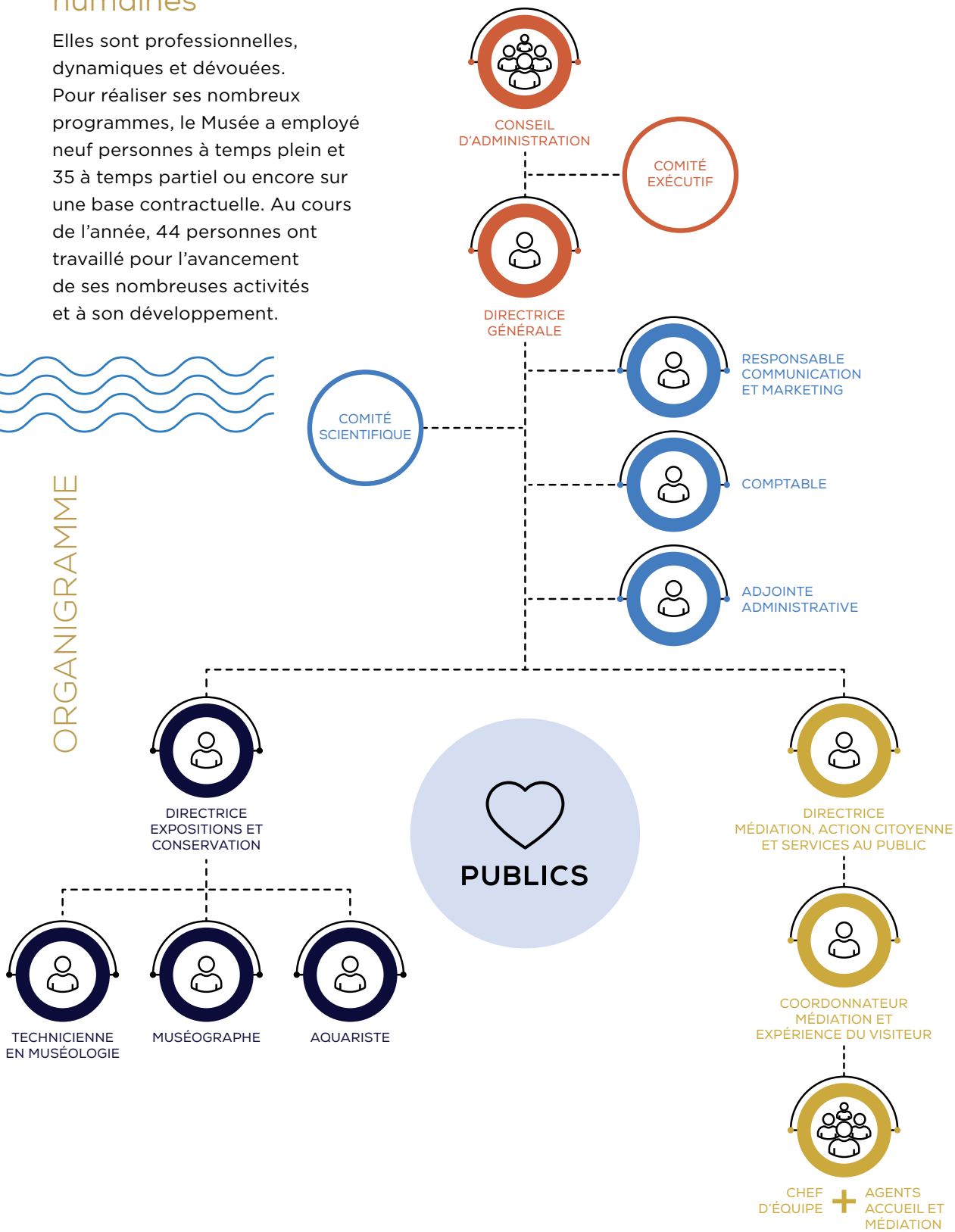
Les administrateurs et administratrices 2021/2022

- Monsieur Francis Gauthier, président
- Monsieur Yvan Lévesque, vice-président
- Madame Norma Desbiens, secrétaire-trésorière
- Madame Catherine Munger, représentante de la grande entreprise
- Madame Marie-Josée Duchesne, directrice du Musée de la Défense aérienne de Bagotville
- Monsieur Martin Harvey, conseiller municipal, Ville de Saguenay
- Un poste à pourvoir



Les ressources humaines

Elles sont professionnelles, dynamiques et dévouées. Pour réaliser ses nombreux programmes, le Musée a employé neuf personnes à temps plein et 35 à temps partiel ou encore sur une base contractuelle. Au cours de l'année, 44 personnes ont travaillé pour l'avancement de ses nombreuses activités et à son développement.



ÉQUIPE PERMANENTE

Directrice générale
Guylaine Simard

Directrice des expositions et de la conservation
Myriam Coulombe

Directrice du Service d'action citoyenne, de la médiation et des services au public
Véronique Gagné

Responsable des communications et du marketing
Lily Gilot

Adjointe administrative
Lana Lepage

Technicienne en muséologie
Leydiane Tremblay

Muséographe
Jean Tremblay

Coordonnateur de la médiation et de l'expérience du visiteur
Tommy-Lee Gagnon Leroux

Aquariste
Catherine Tremblay

CONTRACTUELS/ PERMANENTS

Contrôleur
Michel Bouchard

Plongeuse scientifique
Dominique Simard

OCCASIONNELS/ CHEFS D'ÉQUIPE

David Duchesne
Caroline Lavoie
Fanny Normandeau
Émile Simard
Antoine St-Pierre

OCCASIONNELS/ AGENTS D'ACCUEIL ET DE MÉDIATION

Pascale Arcand
Madeline Bossé
Émilie Bouchard
Jade Brisson
Rosalie Gagnon
Jasmine Laventure
Charlotte Lavoie
Laurie-Ann Paradis
Aurélie Simard
Marilou St-Denis
Emmanuelle Taillefer
Victoria Therrien

CONTRACTUELS/ CONSULTANTS

Valérie Bélanger
Communications

Emmanuelle Bergeron
Recherche et rédactrice scientifique

Josée Bergeron
Historienne

Marie-Claude Blackburn
Révisseuse linguistique

Sonia Boudreault
Plongeuse (récolte de spécimens)

Mario Cyr
Conférencier

Sophie Dufour
Conseillère en ressources humaines

Anne Fleischmann
Communicatrice scientifique

Mélanie Fortin
Plongeuse (récolte de spécimens)

Stéphane Lair MV
Vétérinaire

Jean-Denis Larouche
Artiste

Valérie Larouche
Designer graphique

Benoît Légaré
Consultant en muséologie

Denis Mondion
Technicien

Jean-François Potvin
Ébéniste

Diane Simard
Horizon Grafik

Éric Tremblay
Historien

Ginette Tremblay
Traductrice

Florence Verreault
Technicienne en muséologie

PARTENAIRES ÉDUCATIONNELS

Étienne Perron
Centre de services scolaires De La Jonquière

Hugo-Pierre Morin
Centre de services scolaires des Rives-du-Saguenay

Raynald Richer
Centre de démonstration scientifique du Saguenay-Lac-Saint-Jean

Dominique Girard
Réseau Technoscience

Jean-Daniel Doucet
Consultant

Medja Meddeb
Culture Éducation

Yves Duperré
Musée de la Défense aérienne de Bagotville

Ugo Collard
Université du Québec à Chicoutimi

Christine Couture
Université du Québec à Chicoutimi

Charlène Bélanger
Musée des beaux-arts de Montréal

PARTENAIRES SCIENTIFIQUES

Laboratoire des sciences aquatiques, Université du Québec à Chicoutimi

Faculté de médecine vétérinaire, Université de Montréal

Ministère des Forêts, de la Faune et des Parcs du Québec

Laboratoire d'archéologie, Université du Québec à Chicoutimi

Laboratoire d'Intelligence Ambiante pour la Reconnaissance d'Activités, Université du Québec à Chicoutimi

Département de psychologie, Université du Québec à Chicoutimi

Département des sciences appliquées, Université du Québec à Chicoutimi

Parc marin du Saguenay-Saint-Laurent

Parc national du Fjord-du-Saguenay

Zip Saguenay-Charlevoix

Promotion Pêche

Projet BALSAC/ Université du Québec à Chicoutimi

Organisme de bassin versant du Saguenay

Océanopolis, Brest, France

Contact Nature
Rivière-à-Mars

Espace des sciences, Rennes, France

Muséum d'histoire naturelle de Nantes, France

Science by Art, France

Explos-Nature

Institut Maurice-Lamontagne

Pêches et Océans Canada

Association canadienne des sciences subaquatiques

Groupe d'étude sur les élasmobranches et le requin du Groenland

Parcs Canada

Zoo sauvage de Saint-Félicien

Musée amérindien de Mashteuiatsh

Aquarium de Québec

Département de biologie, chimie et géographie de l'Université du Québec à Rimouski

PARTENAIRES TOURISTIQUES

Tourisme Saguenay-Lac-Saint-Jean

Promotion Saguenay

Événements Attractions Québec

Société des musées du Québec

Groupe Voyages Québec

Chambre de commerce et d'industrie Saguenay-Le Fjord

Les statistiques d'achalandage 2021/2022



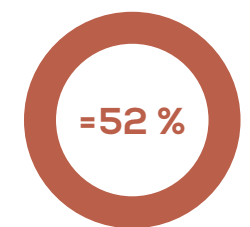
Fréquentation annuelle : les contrecoups de la pandémie



La pandémie affecte encore notre fréquentation annuelle. Au cours de cet exercice, **33 066 personnes ont visité les expositions permanentes et temporaires du Musée ou ont participé à ses activités hors les murs à La Baie.** Il s'agit d'une **augmentation de 282 %** par rapport à l'année 2020-2021, qui subissait de plein fouet l'impact de la pandémie de COVID-19.



Par rapport à notre dernière année de référence, soit 2018-2019, nous observons une **diminution de 48 % de l'achalandage,** signe que malgré l'assouplissement progressif des mesures sanitaires au cours de l'année, nous ne sommes pas de retour au niveau de fréquentation pré-pandémique.



Cependant, **l'achalandage de 2021-2022 étant égal à 52 %, à celui de 2018-2019,** nous dépassons légèrement notre objectif de **50 % prévu dans notre planification stratégique** de la période 2021-2022 à 2023-2024.

Quelques constats supplémentaires :

- **Le taux d'achalandage de cette année pour la haute saison (soit juillet et août), comparativement à 2018-2019, est quant à lui excellent :** le total de visiteurs pour le mois de **juillet** est égal, à **99 %**, à celui de 2018. Le mois d'**août**, quant à lui, à **74 %**.
- À remarquer, le mois de **novembre 2021** a reçu **113 %** de l'achalandage de celui de 2018. Le mois de **décembre**, lui, n'a qu'une **différence de 6 %** avec celui de 2018.
- L'année 2021-2022 aura vu une augmentation de **57 %** (par rapport à 2018) de la **clientèle d'enfants âgés de moins de 5 ans.** Bien que leur entrée soit gratuite, ce taux élevé traduit une **augmentation du nombre de familles** ayant visité le Musée du Fjord par rapport à 2018. **Le nombre de visiteurs adultes, lui, a également augmenté de 3 %.**
- Malheureusement, cette année aura encore été une année difficile pour les **visites en groupe**, le Musée du Fjord n'ayant reçu **que 4 % de la quantité de groupes reçus en 2018.** Même chose pour les événements organisés par le Musée, avec un **taux d'achalandage réduit de 99 %.**



- Ce sont **201 057 personnes qui ont visité deux de nos expositions itinérantes** présentées dans deux institutions muséales québécoises.
- De plus, **1 076 116 personnes ont profité de notre présence numérique en participant à nos conférences virtuelles,** en consultant notre site Web du Musée du Fjord et ont pris contact avec nos expositions virtuelles. Le blogue et les médias sociaux ont également contribué à l'achalandage Web impressionnant du Musée.
- En terminant, malgré la diminution des sorties pour de nombreux établissements scolaires, notre établissement a tout de même fait bonne figure au chapitre de la **fréquentation des groupes scolaires : 2 460 élèves ont participé aux activités du Musée du Fjord.**
- **Le nombre de croisiéristes a chuté de 100 %** puisqu'aucun bateau de croisière n'a fait escale à La Baie cette année.
- Globalement, **ce sont donc 1 310 239 personnes qui ont bénéficié de nos services.** Ce nombre impressionnant démontre l'utilité sociale du Musée du Fjord. Nous remercions nos divers publics d'utiliser nos services, de nourrir nos réflexions et de nous inspirer.



La situation financière et les états financiers

Le conseil d'administration exerce avec vigilance des vérifications sur la façon dont la direction assure ses responsabilités en matière d'information financière et de contrôle interne. Il évalue et approuve les états financiers.

Dans le cadre de cet exercice et malgré des reliquats de la pandémie, la direction et les employés du Musée du Fjord ont réalisé des prouesses pour maintenir la viabilité financière et élargir les recettes. Une gestion rigoureuse des fonds publics et privés ainsi que le contrôle des dépenses auront permis d'augmenter les actifs nets. Il s'agit d'une stratégie pertinente dans le contexte d'un projet majeur de développement nécessitant des liquidités afin d'accorder des mandats externes ou concevoir des outils de communication. Subissant encore une baisse de ses revenus autonomes, le Musée a soumis, comme il le fait toujours, des demandes financières afin de hausser ses revenus.

Nos partenaires privés sont demeurés fidèles en maintenant leur contribution. Des apports exceptionnels, notamment l'aide salariale du gouvernement canadien et celle de Patrimoine canadien et du ministère de la Culture et des Communications, ont été essentiels et auront favorisé la continuité de nos activités, et permis de nous doter de petits équipements et d'envisager l'avenir plus confiants.

En 2021-2022, nos revenus se chiffrent à 1 897 623 \$. Soulignons notre excellente performance en matière de financement externe obtenu pour divers projets. Une somme de 497 205 \$ a été enregistrée. Nos opérations ont été pertinentes et ont permis de dégager un excédent de 158 118 \$. Une somme de 145 000 \$ de cet excédent a été affectée à des projets planifiés dans le calcul du prochain exercice.

Fonds perpétuel à la Fondation communautaire du Saguenay-Lac-Saint-Jean

Le Musée a poursuivi sa stratégie planifiée de placement à la Fondation communautaire du Saguenay-Lac-Saint-Jean. Il a constitué un autre fonds capabilisé et cédé à perpétué de 30 000 \$: le fonds perpétuel du Musée du Fjord 3. Une demande d'appariement sera soumise à Mécénat Placements Culture (MPC) du ministère de la Culture et des Communications. Ce fonds s'ajoute à ceux constitués par les années passées de 300 000 \$. Nous évaluons qu'à la fin de l'année 2023, nous détiendrons plus de 500 000 \$ de fonds générant des intérêts qui seront versés à notre budget de fonctionnement.

Nos états financiers démontrent que le Musée du Fjord demeure en excellente santé financière. Il peut ainsi progresser et proposer des programmes audacieux pour bien servir ses publics.



ÉTATS FINANCIERS AU 31 MARS 2022

Rapport de l'auditeur indépendant

Aux administrateurs de
Musée du Fjord

Raymond Chabot
Grant Thornton S.E.N.C.R.L.
433, rue Albert
La Baie (Québec)
G7B 3L5

T 418 544-6847

Opinion

Nous avons effectué l'audit des états financiers de l'organisme Musée du Fjord (ci-après « l'organisme »), qui comprennent l'état de la situation financière au 31 mars 2022 et les états des résultats, de l'évolution des actifs nets et des flux de trésorerie pour l'exercice terminé à cette date, ainsi que les notes complémentaires, y compris le résumé des principales méthodes comptables et les annexes.

À notre avis, les états financiers ci-joints donnent, dans tous leurs aspects significatifs, une image fidèle de la situation financière de l'organisme au 31 mars 2022 ainsi que des résultats de ses activités et de ses flux de trésorerie pour l'exercice terminé à cette date, conformément aux Normes comptables canadiennes pour les organismes sans but lucratif.

Fondement de l'opinion

Nous avons effectué notre audit conformément aux normes d'audit généralement reconnues du Canada. Les responsabilités qui nous incombent en vertu de ces normes sont plus amplement décrites dans la section « Responsabilités de l'auditeur à l'égard de l'audit des états financiers » du présent rapport. Nous sommes indépendants de l'organisme conformément aux règles de déontologie qui s'appliquent à notre audit des états financiers au Canada et nous nous sommes acquittés des autres responsabilités déontologiques qui nous incombent selon ces règles. Nous estimons que les éléments probants que nous avons obtenus sont suffisants et appropriés pour fonder notre opinion.

Responsabilités de la direction et des responsables de la gouvernance à l'égard des états financiers

La direction est responsable de la préparation et de la présentation fidèle des états financiers conformément aux Normes comptables canadiennes pour les organismes sans but lucratif, ainsi que du contrôle interne qu'elle considère comme nécessaire pour permettre la préparation d'états financiers exempts d'anomalies significatives, que celles-ci résultent de fraudes ou d'erreurs.

Lors de la préparation des états financiers, c'est à la direction qu'il incombe d'évaluer la capacité de l'organisme à poursuivre son exploitation, de communiquer, le cas échéant, les questions relatives à la continuité de l'exploitation et d'appliquer le principe comptable de continuité d'exploitation, sauf si la direction a l'intention de liquider l'organisme ou de cesser son activité, ou si aucune autre solution réaliste ne s'offre à elle.

Il incombe aux responsables de la gouvernance de surveiller le processus d'information financière de l'organisme.

Responsabilités de l'auditeur à l'égard de l'audit des états financiers

Nos objectifs sont d'obtenir l'assurance raisonnable que les états financiers pris dans leur ensemble sont exempts d'anomalies significatives, que celles-ci résultent de fraudes ou d'erreurs, et de délivrer un rapport de l'auditeur contenant notre opinion. L'assurance raisonnable correspond à un niveau élevé d'assurance, qui ne garantit toutefois pas qu'un audit réalisé conformément aux normes d'audit généralement reconnues du Canada permettra toujours de détecter toute anomalie significative qui pourrait exister. Les anomalies peuvent résulter de fraudes ou d'erreurs et elles sont considérées comme significatives lorsqu'il est raisonnable de s'attendre à ce qu'elles, individuellement ou collectivement, puissent influencer sur les décisions économiques que les utilisateurs des états financiers prennent en se fondant sur ceux-ci.

Dans le cadre d'un audit réalisé conformément aux normes d'audit généralement reconnues du Canada, nous exerçons notre jugement professionnel et faisons preuve d'esprit critique tout au long de cet audit. En outre :

- nous identifions et évaluons les risques que les états financiers comportent des anomalies significatives, que celles-ci résultent de fraudes ou d'erreurs, concevons et mettons en œuvre des procédures d'audit en réponse à ces risques, et réunissons des éléments probants suffisants et appropriés pour fonder notre opinion. Le risque de non-détection d'une anomalie significative résultant d'une fraude est plus élevé que celui d'une anomalie significative résultant d'une erreur, car la fraude peut impliquer la collusion, la falsification, les omissions volontaires, les fausses déclarations ou le contournement du contrôle interne;
- nous acquérons une compréhension des éléments du contrôle interne pertinents pour l'audit afin de concevoir des procédures d'audit appropriées aux circonstances, et non dans le but d'exprimer une opinion sur l'efficacité du contrôle interne de l'organisme;
- nous apprécions le caractère approprié des méthodes comptables retenues et le caractère raisonnable des estimations comptables faites par la direction, de même que des informations y afférentes fournies par cette dernière;

- nous tirons une conclusion quant au caractère approprié de l'utilisation par la direction du principe comptable de continuité d'exploitation et, selon les éléments probants obtenus, quant à l'existence ou non d'une incertitude significative liée à des événements ou situations susceptibles de jeter un doute important sur la capacité de l'organisme à poursuivre son exploitation. Si nous concluons à l'existence d'une incertitude significative, nous sommes tenus d'attirer l'attention des lecteurs de notre rapport sur les informations fournies dans les états financiers au sujet de cette incertitude ou, si ces informations ne sont pas adéquates, d'exprimer une opinion modifiée. Nos conclusions s'appuient sur les éléments probants obtenus jusqu'à la date de notre rapport. Des événements ou situations futurs pourraient par ailleurs amener l'organisme à cesser son exploitation;
- nous évaluons la présentation d'ensemble, la structure et le contenu des états financiers, y compris les informations fournies dans les notes, et apprécions si les états financiers représentent les opérations et événements sous-jacents d'une manière propre à donner une image fidèle.

Nous communiquons aux responsables de la gouvernance notamment l'étendue et le calendrier prévus des travaux d'audit et nos constatations importantes, y compris toute déficience importante du contrôle interne que nous aurions relevée au cours de notre audit.

Raymond Chabot Grant Thornton S.E. N.C.R. L.

La Baie
Le 5 juillet 2022

¹ CPA auditrice, permis de comptabilité publique n° A131556



Musée du Fjord
Résultats

pour l'exercice terminé le 31 mars 2022

	2022	2021
	\$	\$
Produits		
Apports (note 3)	1 012 729	1 102 044
Pyramide des Ha! Ha! (annexe A)	22 903	
Projets (annexe B)	455 664	289 498
Droits d'entrée et forfaits	200 775	59 905
Boutique	44 269	12 738
Revenus de location	33 259	10 000
Dons - Campagne de financement et commandites	60 633	62 970
Revenus nets de placements	947	34 106
Amortissement des apports reportés afférents aux immobilisations corporelles	66 444	66 700
	1 897 623	1 637 961
Charges		
Salaires et charges sociales	497 205	382 196
Pyramide des Ha! Ha! (annexe A)	22 972	
Projets (annexe B)	489 309	319 562
Contribution - Programme Mécénat Placement Culture	30 000	250 000
Charges locatives	227 378	202 104
Conciergerie et entretien	26 314	25 623
Sous-contrats	40 970	36 528
Publicité et impression	47 074	17 558
Télécommunications	17 487	14 896
Boutique	24 971	8 923
Entretien et réparations des équipements	19 656	35 076
Fournitures pour soirées	372	286
Montages et expositions	46 718	126 442
Activités pédagogiques	6 211	17 274
Déplacements, voyages et représentation	998	1 850
Aquarium	26 331	20 303
Assurances	17 803	17 846
Poste et papeterie	2 884	6 979
Abonnements	9 552	9 383
Honoraires professionnels	44 560	138 472
Frais bancaires	7 578	6 031
Intérêts sur la dette à long terme	16 714	22 949
Amortissement des immobilisations corporelles	116 448	86 472
	1 739 505	1 746 753
Excédent (insuffisance) des produits par rapport aux charges	158 118	(108 792)

Les notes complémentaires et les annexes font partie intégrante des états financiers.

Musée du Fjord

Évolution des actifs nets

pour l'exercice terminé le 31 mars 2022

	2022			2021
	Investi en immobili- sations	Affectés	Non affectés	Total
	\$	\$	\$	\$
Solde au début	242 571		151 028	393 599
Excédent (insuffisance) des produits par rapport aux charges	(50 004)		208 122	158 118
Affectations d'origine interne (note 12)	61 398	145 000	(206 398)	
	11 394	145 000	1 724	158 118
Solde à la fin	253 965	145 000	152 752	551 717

Les notes complémentaires et les annexes font partie intégrante des états financiers.

Musée du Fjord

Flux de trésorerie

pour l'exercice terminé le 31 mars 2022

	2022	2021
	\$	\$
ACTIVITÉS DE FONCTIONNEMENT		
Excédent (insuffisance) des produits par rapport aux charges	158 118	(108 792)
Éléments hors caisse		
Amortissement des immobilisations corporelles	116 448	86 472
Amortissement des apports reportés afférents aux immobilisations corporelles	(66 444)	(66 700)
Variation nette d'éléments du fonds de roulement		
Comptes clients et autres créances	49 219	(23 080)
Stocks		(3 560)
Frais payés d'avance	(200)	9 492
Comptes fournisseurs et autres dettes de fonctionnement	(29 158)	101 353
Subvention à recevoir	(198 253)	139 791
Flux de trésorerie liés aux activités de fonctionnement	29 730	134 976
ACTIVITÉS D'INVESTISSEMENT		
Dépôt sur immobilisation	16 950	(16 950)
Encaissement de la subvention gouvernementale à recevoir	118 132	111 036
Cession de placements		135 057
Acquisition d'immobilisations corporelles	(61 398)	(163 202)
Flux de trésorerie liés aux activités d'investissement	73 684	65 941
ACTIVITÉS DE FINANCEMENT		
Remboursement du prêt à terme		(7 279)
Emprunt à long terme		90 000
Remboursement de l'emprunt à long terme	(127 504)	(119 172)
Flux de trésorerie liés aux activités de financement	(127 504)	(36 451)
Augmentation (diminution) nette de l'encaisse	(24 090)	164 466
Encaisse au début	468 453	303 987
Encaisse à la fin	444 363	468 453

Les notes complémentaires et les annexes font partie intégrante des états financiers.

Musée du Fjord
Situation financière
au 31 mars 2022

	2022	2021
	\$	\$
ACTIF		
Court terme		
Encaisse (note 4)	444 363	468 453
Comptes clients et autres créances (note 5)	96 970	146 189
Stock	25 884	25 884
Frais payés d'avance	9 800	9 600
Tranche de la subvention à recevoir encaissable à court terme	122 967	117 625
	699 984	767 751
Long terme		
Dépôt sur immobilisation		16 950
Immobilisations corporelles (note 7)	866 993	922 043
Subvention à recevoir (note 8)	125 500	248 974
	1 692 477	1 955 718
PASSIF		
Court terme		
Comptes fournisseurs et autres dettes de fonctionnement (note 9)	140 648	169 806
Apports reportés (note 10)	65 237	263 490
Tranche de la dette à long terme échéant à moins de un an	132 871	126 907
	338 756	560 203
Long terme		
Dette à long terme (note 11)	188 976	322 444
Apports reportés afférents aux immobilisations corporelles	613 028	679 472
	1 140 760	1 562 119
ACTIFS NETS		
Investi en immobilisations	253 965	242 571
Affectés à un projet (note 12)	145 000	
Non affectés	152 752	151 028
	551 717	393 599
	1 692 477	1 955 718

Les notes complémentaires et les annexes font partie intégrante des états financiers.

Pour le conseil,



Administrateur



Administrateur

Musée du Fjord
Notes complémentaires
au 31 mars 2022

1 - STATUTS ET OBJECTIF DE L'ORGANISME

L'organisme, constitué en vertu de la Partie III de la Loi sur les compagnies (Québec), exploite un musée. Il est un organisme de bienfaisance enregistré au sens de la Loi de l'impôt sur le revenu.

2 - PRINCIPALES MÉTHODES COMPTABLES

Base de présentation

Les états financiers de l'organisme sont établis selon les Normes comptables canadiennes pour les organismes sans but lucratif.

Estimations comptables

Pour dresser les états financiers, la direction de l'organisme doit faire des estimations et poser des hypothèses qui ont une incidence sur les montants présentés dans les états financiers, les notes afférentes et les annexes. Ces estimations sont fondées sur la connaissance que la direction possède des événements en cours et sur les mesures que l'organisme pourrait prendre à l'avenir. Les résultats réels pourraient être différents de ces estimations.

Actifs et passifs financiers

Évaluation initiale

Lors de l'évaluation initiale, les actifs et les passifs financiers de l'organisme provenant d'opérations non conclues avec des apparentés ainsi que ceux provenant d'opérations conclues avec des parties qui n'ont pas d'autre relation avec l'organisme qu'en leur qualité de membres de la direction (ainsi que les membres de la famille immédiate) sont évalués à la juste valeur qui est, dans le cas des actifs financiers ou des passifs financiers qui seront évalués ultérieurement au coût ou au coût après amortissement, majorée ou diminuée du montant des commissions et des coûts de transaction afférents. Les autres actifs et passifs financiers de l'organisme provenant d'opérations entre apparentés sont évalués au coût.

Les coûts de transaction relatifs aux actifs et aux passifs financiers qui seront évalués ultérieurement à la juste valeur et ceux relatifs aux actifs et aux passifs financiers provenant d'opérations entre apparentés sont comptabilisés aux résultats au cours de l'exercice où ils sont engagés.

Évaluation ultérieure

À chaque date de clôture, les actifs et les passifs financiers de l'organisme provenant d'opérations non conclues avec des apparentés sont évalués au coût ou au coût après amortissement (incluant toute dépréciation dans le cas des actifs financiers) alors que ceux qui provenant d'opérations entre apparentés sont évalués selon la méthode du coût (incluant toute dépréciation dans le cas des actifs financiers).

2 - PRINCIPALES MÉTHODES COMPTABLES (suite)

En ce qui a trait aux actifs financiers évalués au coût après amortissement ou selon la méthode du coût, l'organisme détermine s'il existe des indications d'une possible dépréciation. Dans l'affirmative et si l'organisme détermine qu'il y a eu, au cours de l'exercice, un changement défavorable important dans le calendrier ou le montant prévu des flux de trésorerie futurs d'un actif financier, une réduction sera alors comptabilisée à l'état des résultats à titre de moins-value. La reprise d'une moins-value comptabilisée antérieurement sur un actif financier évalué au coût après amortissement ou selon la méthode du coût est comptabilisée aux résultats au cours de l'exercice où la reprise a lieu.

Constatation des produits

Apports

L'organisme applique la méthode du report pour comptabiliser les apports. Selon cette méthode, les apports affectés à des charges d'exercices futurs sont reportés et constatés à titre de produits au cours de l'exercice où sont engagées les charges auxquelles ils sont affectés. Les apports non affectés sont constatés à titre de produits lorsqu'ils sont reçus ou lorsqu'ils sont à recevoir si le montant à recevoir peut faire l'objet d'une estimation raisonnable et que son encaissement est raisonnablement assuré.

Entrées, forfaits et boutique

Les droits d'entrée et forfaits sont comptabilisés lors de la visite à la condition qu'il existe une preuve convaincante de l'existence d'un accord entre les parties, que le prix est déterminé ou déterminable et que le recouvrement est raisonnablement assuré. Les revenus de la boutique sont comptabilisés lors de leur encaissement.

Locations

Les revenus de location sont comptabilisés selon la méthode linéaire sur la durée des contrats de location, lorsque le recouvrement est raisonnablement assuré.

Placements

Les produits d'intérêts affectés et non affectés sont constatés à titre de revenus nets de placements lorsqu'ils sont gagnés.

Évaluation du stock

Le stock est évalué au plus faible du coût et de la valeur nette de réalisation. Le coût est déterminé selon la méthode du premier entré, premier sorti. Le montant du stock comptabilisé en charges totalise 24 971 \$ (8 923 \$ en 2021).

Immobilisations corporelles

Les immobilisations corporelles acquises sont comptabilisées au coût. Lorsque l'organisme reçoit des apports sous forme d'immobilisations corporelles, le coût de celles-ci correspond à la juste valeur à la date de l'apport plus tous les frais directement rattachés à l'acquisition des immobilisations corporelles, ou à une valeur symbolique si la juste valeur ne peut être déterminée au prix d'un effort raisonnable.

2 - PRINCIPALES MÉTHODES COMPTABLES (suite)

Amortissements

Les immobilisations corporelles sont amorties en fonction de leur durée probable d'utilisation selon les méthodes, les taux annuels et les périodes qui suivent :

	Méthodes	Taux et périodes
Équipement et outillage	Dégressif	20 %
Équipement informatique	Dégressif	30 %
Mobilier et agencements	Dégressif	35 %
Spectacle multi-média, exposition, hall et aire d'attente	Linéaire	5 ans
Aquarium	Linéaire	20 ans

Les apports reportés afférents aux immobilisations corporelles sont amortis au même rythme que les immobilisations corporelles subventionnées.

Réduction de valeur

Lorsque les circonstances indiquent qu'une immobilisation corporelle a subi une dépréciation, une réduction de valeur est comptabilisée pour ramener la valeur comptable nette de l'immobilisation corporelle à sa juste valeur ou à son coût de remplacement, selon le cas. La réduction de valeur est alors comptabilisée à l'état des résultats et ne peut pas faire l'objet de reprises.

Aide gouvernementale

L'aide gouvernementale relative aux charges courantes est comptabilisée à titre de produits. L'aide gouvernementale est constatée au cours de l'exercice où les charges courantes sont engagées, à la condition que l'organisme soit raisonnablement certain que celle-ci se matérialisera.

Puisque l'aide gouvernementale découlant de la subvention salariale d'urgence du Canada et de la subvention salariale temporaire de 10 % pour les employeurs peut être examinée par les administrations fiscales, que des clarifications d'application rétroactive ont été apportées à la suite de l'annonce des programmes et que certaines règles peuvent être interprétées différemment par les administrations fiscales, il est possible que les montants accordés diffèrent des montants comptabilisés.

Un emprunt contracté auprès d'une autorité gouvernementale, qui est assorti d'une clause dispensant l'organisme d'effectuer les remboursements tant qu'il se conforme aux conditions spécifiées lors de l'octroi de l'emprunt, est comptabilisé conformément à la méthode comptable décrite précédemment. Le cas échéant, la dette résultant de l'obligation de rembourser une telle aide gouvernementale est comptabilisée dans l'exercice au cours duquel les conditions entraînant le remboursement se matérialisent.

Apports reçus sous forme de fournitures et de services

L'organisme constate les apports reçus sous forme de fournitures et de services lorsque la juste valeur de ces apports peut faire l'objet d'une estimation raisonnable et que l'organisme aurait dû se procurer autrement ces fournitures et services pour son fonctionnement régulier.

Musée du Fjord

Notes complémentaires

au 31 mars 2022

3 - APPORTS

	2022	2021
	\$	\$
Ministère de la Culture, des Communications et de la Condition féminine	365 108	282 107
Ville de Saguenay (espèces)	248 524	247 399
Ville de Saguenay (services reçus)	253 692	227 727
Aide gouvernementale	23 671	201 667
Gouvernement du Québec - ministère du Tourisme	11 084	18 181
Gouvernement du Canada - Aide Covid	100 000	99 995
Autres apporteurs	10 650	24 968
	1 012 729	1 102 044

4 - ENCAISSE

Le solde d'encaisse comprend un montant total de 415 732 \$ (391 485 \$ en 2021) provenant de comptes bancaires qui portent intérêt entre 0,2 % et 0,25 %.

5 - COMPTES CLIENTS ET AUTRES CRÉANCES

	2022	2021
	\$	\$
Comptes clients	26 848	54 385
Taxes à la consommation	13 916	28 004
Subventions à recevoir	56 206	63 800
	96 970	146 189

6 - FONDATION COMMUNAUTAIRE DU SAGUENAY-LAC-SAINT-JEAN

Contribution - Programme Mécénat Placement Culture - 10 ans perpétuel

Fonds 1

Au cours des exercices antérieurs, un montant de 50 000 \$ a été cédé à la Fondation communautaire du Saguenay-Lac-Saint-Jean pour le programme Mécénat Placement Cluture. Le Fonds de dotation Musée du Fjord est constitué d'un capital perpétuel. Pour l'exercice 2022, ce programme a généré des revenus de placements au montant de 0 \$ (8 654 \$ en 2021) qui ont été comptabilisés comme revenus nets de placements.

Musée du Fjord

Notes complémentaires

au 31 mars 2022

6 - FONDATION COMMUNAUTAIRE DU SAGUENAY-LAC-SAINT-JEAN (suite)

Fonds 2

En 2021, un montant de 250 000 \$ a été cédé à la Fondation communautaire du Saguenay-Lac-Saint-Jean pour le programme Mécénat Placement Culture. Cette participation provient du transfert du placement et des revenus générés par celui-ci pour un montant de 155 770 \$ ainsi qu'une somme affectée par le conseil d'administration d'un montant de 94 230 \$. Le Fonds de dotation Musée du Fjord est constitué d'un capital perpétuel. Ces montants ont été comptabilisés à l'état des résultats sous la rubrique « Contribution - Programme Mécénat Placement Culture ». De plus, pour l'exercice 2022, ce programme a généré des pertes de placements d'un montant de 0 \$ (1 317 \$ en 2021) qui ont été comptabilisées comme revenus nets de placements.

Fonds 3

En 2022, un montant de 30 000 \$ a été cédé à la Fondation communautaire du Saguenay-Lac-Saint-Jean pour le programme Mécénat Placement Culture. Le Fonds de dotation Musée du Fjord est constitué d'un capital perpétuel. Ces montants ont été comptabilisés à l'état des résultats sous la rubrique « Contribution - Programme Mécénat Placement Culture ». Pour l'exercice 2022, ce programme a généré des pertes de placements d'un montant de 0 \$ qui ont été comptabilisées comme revenus nets de placements.

7 - IMMOBILISATIONS CORPORELLES

	2022			2021
		Amortis- sement cumulé	Valeur comptable nette	Valeur comptable nette
	Coût			
	\$	\$	\$	\$
Équipement et outillage	293 278	94 749	198 529	189 608
Équipement informatique	73 900	38 071	35 829	35 392
Mobilier et agencements	53 531	51 333	2 198	3 374
Spectacle multi-média	1 497 000	1 497 000		
Exposition	600 000	600 000		
Hall et aire d'attente	412 845	412 845		
Aquarium	1 338 314	707 877	630 437	693 669
	4 268 868	3 401 875	866 993	922 043

8 - SUBVENTION À RECEVOIR

Subvention à recevoir, 4,67 %, encaissable par versements annuels de 134 487 \$, capital et intérêts, échéant en novembre 2023.

Musée du Fjord
Notes complémentaires
au 31 mars 2022

9 - COMPTES FOURNISSEURS ET AUTRES DETTES DE FONCTIONNEMENT

	2022	2021
	\$	\$
Comptes fournisseurs et charges à payer	79 859	115 358
Salaires et vacances à payer	60 789	54 448
	140 648	169 806

Au 31 mars 2022, les sommes à remettre à l'État totalisent 14 480 \$ (13 253 \$ au 31 mars 2021).

10 - APPORTS REPORTÉS

Les apports reportés comprennent les apports pour différents projets ainsi que les apports encaissés pour le prochain exercice. Ces apports reportés se détaillent comme suit :

	2022	2021
	\$	\$
Apports reportés - Projets		
Solde au début		
Apports de l'exercice	170 288	203 482
Montant constaté à titre de produits	(170 288)	(203 482)
Solde à la fin	-	-
Apports reportés - Autres		
Solde au début	263 490	123 699
Apports de l'exercice	560 784	1 100 124
Montant constaté à titre de produits	(759 037)	(960 333)
Solde à la fin	65 237	263 490
	65 237	263 490

11 - DETTE À LONG TERME

	2022	2021
	\$	\$
Effet à payer, 4,67 %, remboursable par versements annuels de 134 487 \$, capital et intérêts, échéant en novembre 2023	248 467	366 599
Effet à payer, garanti par un compte bancaire portant intérêt pour un montant de 50 000 \$, 5,42 %, remboursable par versements mensuels de 979 \$, capital et intérêts, échéant en mai 2025	33 380	42 752
Emprunt, garanti par le gouvernement du Canada, sans intérêt jusqu'au 31 décembre 2023 (a)	40 000	40 000
	321 847	449 351
Tranche échéant à moins de un an	132 871	126 907
	188 976	322 444

Musée du Fjord
Notes complémentaires
au 31 mars 2022

11 - DETTE À LONG TERME (suite)

(a) L'organisme a bénéficié d'un emprunt de 60 000 \$ en 2021 en vertu du programme Compte d'urgence pour les entreprises canadiennes. Si l'organisme rembourse un montant totalisant 40 000 \$ de l'emprunt d'ici le 31 décembre 2023, aucune autre somme ne sera remboursable. Sinon, le solde de l'emprunt portera intérêt au taux de 5 % et sera remboursable à l'échéance le 31 décembre 2025.

Étant donné que l'aide gouvernementale de 20 000 \$ n'est pas remboursable si l'organisme rembourse le montant de 40 000 \$ d'ici le 31 décembre 2023, ce montant a été constaté aux résultats au moment de l'octroi à titre d'aide gouvernementale.

Les versements estimatifs sur la dette à long terme au cours des prochains exercices s'élèvent à 132 871 \$ en 2023, à 176 068 \$ en 2024, à 11 278 \$ en 2025 et à 1 630 \$ en 2026.

12 - AFFECTATIONS GREVANT LES ACTIFS NETS

Au 31 mars 2022, l'organisme a affecté un montant de 61 398 \$ (163 202 \$ en 2021) aux immobilisations corporelles afin de financer les sorties nettes de fonds relatives aux immobilisations corporelles.

Au cours de l'exercice, l'organisme a affecté un montant total de 145 000 \$ dont 40 000 \$ pour l'exposition virtuelle, 30 000 \$ pour l'exposition intelligence, 45 000 \$ pour la campagne de financement et 30 000 \$ pour un placement dans la fondation communautaire.

13 - SERVICES GRATUITS

L'organisme bénéficie de services gratuits provenant de la Ville de Saguenay. Ces services concernent la location des locaux, la conciergerie et l'entretien. La juste valeur de ces services s'élève à 253 692 \$ (227 727 \$ en 2021) et a été comptabilisée.

14 - RISQUES FINANCIERS

Risque de crédit

L'organisme est exposé au risque de crédit relativement aux actifs financiers comptabilisés à l'état de la situation financière. L'organisme a déterminé que les actifs financiers l'exposant davantage au risque de crédit sont les subventions à recevoir et les comptes clients, étant donné que le manquement d'une de ces parties à ses obligations pourrait entraîner des pertes financières importantes pour l'organisme.

14 - RISQUES FINANCIERS (suite)

Risque de taux d'intérêt

L'organisme est exposé au risque de taux d'intérêt relativement aux actifs et passifs financiers portant intérêt à taux fixe.

L'effet à payer et la subvention à recevoir portent intérêt à taux fixe et exposent donc l'organisme au risque de variations de la juste valeur découlant des fluctuations des taux d'intérêt.

Les autres actifs et passifs financiers de l'organisme ne présentent aucun risque de taux d'intérêt étant donné qu'ils ne portent pas intérêt.

A - PYRAMIDE DES HA ! HA !

	2022	2021
	\$	\$
Produits		
Ville de Saguenay	20 000	
Droits d'entrée	2 903	
	22 903	-
Charges		
Salaires et charges sociales	13 919	
Redevances à la ville	2 758	
Redevances à l'artiste	145	
Assurances	800	
Télécommunications	300	
Honoraires professionnels	1 450	
Autres charges	3 600	
	22 972	-
Insuffisance des produits par rapport aux charges	(69)	-

Musée du Fjord
Annexes

pour l'exercice terminé le 31 mars 2022

B - DÉTAIL DES PROJETS

Table with 4 columns: Description, Projet intelligence (\$), Projet Ours (\$), Projet salarial (\$), Total (\$). Rows include Produits (Gouvernement du Canada, Municipalité, etc.), Charges (Salaires, Transport, etc.), and Contributions du Musée.

PROGRAMMATION

Une programmation bien vivante!

Cette année encore, afin de garantir une offre muséale attractive, l'exposition temporaire est demeurée au cœur de nos stratégies de l'appropriation et de l'approche participative du public.

En plus de ses quatre expositions permanentes, le Musée a proposé une programmation forte en maintenant la présentation d'une exposition annuelle majeure créée par notre institution, d'une exposition itinérante scientifique d'un musée québécois, d'une exposition artistique inspirée de nos collections et d'une exposition dans la courette.

Quatre expositions temporaires ont été présentées de même que quatre expositions en circulation dans des musées québécois : Comme un poisson dans l'eau!, Trésors du fjord, Panaches : caribous et autres cervidés du Canada et Fantastiques monstres marins.



EXPOSITIONS PERMANENTES



Aquarium du Fjord

La faune aquatique captivante et insoupçonnée du fjord du Saguenay est présentée aux visiteurs dans un immense aquarium d'eau salée. Attendant à cet aquarium, un bassin de manipulation permet de toucher plusieurs espèces marines, notamment des oursins, des étoiles et des concombres de mer. Finalement, toujours dans ce coin du Musée, un écran géant interactif révèle d'autres secrets jusqu'ici bien gardés...



Vivarium

Place aux insectes flamboyants dans le *Vivarium*! Plusieurs spécimens naturalisés et vivants, dont certains proviennent du Québec, s'offrent à tous les regards curieux. Cet espace met aussi en vedette d'autres étonnants petits animaux comme des crustacés, des amphibiens et des arachnides.



Voyage au cœur du fjord du Saguenay

C'est à bord du vaisseau *Navis* que les visiteurs du Musée ont la chance de voyager au cœur de la formation et de l'évolution du fjord du Saguenay. De stupéfiantes images aériennes et sous-marines défilent sous leurs yeux, leur faisant découvrir la beauté saisissante de cette ancienne vallée glaciaire. Le spectacle multimédia est offert en cinq langues.



Des racines et des rêves : un regard neuf sur le Saguenay-Lac-Saint-Jean

Revivre l'histoire de la population du Saguenay-Lac-Saint-Jean mise en relief à travers le fichier scientifique BALSAC; voilà ce que propose cette exposition permanente du Musée. De la colonisation à la génétique des populations, les visiteurs explorent les différentes facettes de la région, qui apparaît alors sous un nouveau jour, bien loin des mythes et des préjugés habituels.

EXPOSITIONS TEMPORAIRES 2021/2022



NATURE inspirante, TECHNO inspirée : le biomimétisme et le transport

Du 16 janvier au 16 juin 2021

Cette exposition démontre comment la nature inspire certaines technologies innovantes utilisées en transport. Les visiteurs peuvent y découvrir près d'une trentaine de spécimens naturels et d'objets technologiques aux principes communs. Il leur est aussi possible de manipuler des objets interactifs mettant en valeur ces concepts.

Il s'agit d'une production du Musée de l'ingéniosité J. Armand Bombardier, en collaboration avec le Musée de la nature et des sciences de Sherbrooke et le Zoo de Granby.



Bruns, blancs, noirs : les ours du Canada

Du 24 juin 2021 au 18 mai 2022

L'exposition propose de découvrir ces animaux mythiques de la faune canadienne. De tout temps, les ursidés ont été craints, chassés et parfois mythifiés. Ils occupent une place de premier plan dans la culture des Premières Nations. Ludique et originale, elle permettra d'aller bien au-delà des clichés de l'ours en peluche ou du monstre sanguinaire.

Cette exposition est une production du Musée du Fjord, en partenariat avec le Zoo sauvage de Saint-Félicien et le Musée amérindien de Mashteuiatsh, et grâce au soutien financier du ministère du Patrimoine canadien.



Botaniser

Du 19 octobre 2021 au 16 janvier 2022

De l'artiste saguenéenne Nathalie Lavoie, six œuvres ont été déployées dans les différentes salles d'exposition permanente du Musée du Fjord et témoignent d'un processus d'observation, de réflexion et d'imagination concernant les collections vivantes et patrimoniales du Musée.

EXPOSITION TEMPORAIRE EXTÉRIEURE

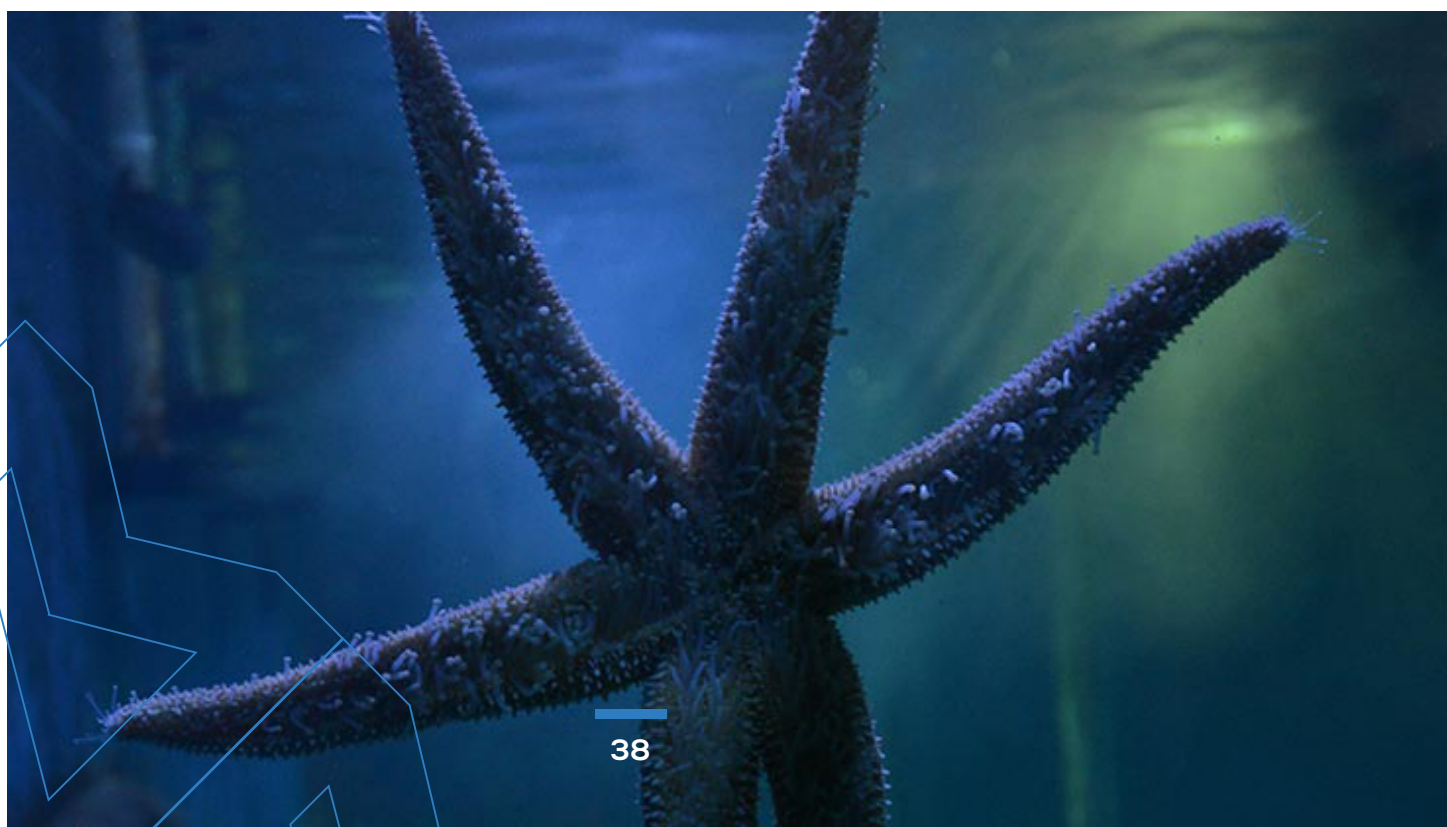
Étant donnée la situation sanitaire, le hall du Musée ne pouvait pas être un lieu d'exposition; il se devait de demeurer un lieu de circulation uniquement. L'équipe du Musée du Fjord étant créative, elle a conçu des panneaux d'interprétation qui pouvaient être lus de l'extérieur du Musée, ce qui permettait aux visiteurs d'avoir accès à une exposition supplémentaire.



Microfjord

Du 24 juin 2020 au 6 septembre 2022

Présentée dans la courette extérieure, cette exposition est une production du Musée du Fjord. Une multitude d'organismes de petite taille, ceux qui se cachent dans les eaux profondes du fjord du Saguenay, y sont présentés. Quoique discrètes, ces formes de vie sont essentielles à l'équilibre environnemental de nos écosystèmes.



EXPOSITIONS EN CIRCULATION



Comme un poisson dans l'eau!

Cette exposition explore de surprenantes adaptations et divers comportements de ces animaux aquatiques fascinants. Elle sensibilise les visiteurs aux enjeux de conservation de la faune ichtyologique du fjord du Saguenay, du fleuve Saint-Laurent et des océans canadiens.



Fantastiques monstres marins

Cette exposition élaborée en 2010 a été revampée en une version plus compacte et allégée afin d'offrir ses contenus passionnants à de nouveaux publics dans des espaces restreints. Créatures fantasmagoriques redoutables ou animaux réels étonnants, les « monstres » des océans, des lacs et des rivières fascinent depuis toujours l'être humain. C'est en 2022-2023 qu'elle entreprendra sa tournée.



Panaches : caribous et autres cervidés du Canada

Cette exposition a pour objectif de sensibiliser les Canadiennes et les Canadiens à l'importance de préserver notre cheptel de cervidés et la nature sauvage du pays au profit des générations actuelles et futures.



Trésors du fjord

Cette exposition de la plongeuse Lucie Tremblay met en vedette des images sous-marines du fjord du Saguenay. Elle est présentée en permanence depuis plusieurs années à l'Aquarium du Québec, près du *Grand Océan*.

EXPOSITIONS VIRTUELLES

Cette année, 8 200 internautes ont visité l’une de nos trois expositions virtuelles. Plusieurs années après leurs réalisations, et malgré l’évolution des technologies numériques, leurs contenus demeurent des références scientifiques ou historiques dans leur domaine en raison de la fiabilité de l’information donnée.



Les inondations au Canada : quand Dame Nature « sort de son lit »



Fantastiques monstres marins



L’Origo – application mobile sur la généalogie



En cours de renouvellement Saguenay : un fjord exceptionnel!

COLLECTION VIVANTE

Dans le cadre du développement de la collection vivante de l’Aquarium du Fjord, Rio Tinto, nous avons choisi de représenter la **diversité** d’espèces plutôt que la quantité, car c’est ce qui caractérise le fjord du Saguenay. Sur ses 100 km de longueur, on retrouve environ 60 espèces de poissons et 400 espèces d’invertébrés. Nos aquariums et notre bassin tactile comptent actuellement **15 espèces de poissons (50 spécimens) et 20 espèces d’invertébrés (550 spécimens) pour un total de 600 spécimens**. Malheureusement, il nous est impossible de présenter toutes les espèces du fjord. Plusieurs espèces sont trop petites pour cohabiter dans notre grand aquarium.



Pour bonifier notre collection d’espèces marines, nous détenons un permis délivré par Pêches et Océans Canada. Nous sommes assujettis à la réglementation du Ministère, qui légifère sur le secteur de récolte, les méthodes de capture et le nombre d’espèces. Étant donné la pandémie, notre équipe a effectué seulement deux sorties, afin de recueillir de nouveaux spécimens. En voici les résultats :

DATE DE LA RÉCOLTE	LIEU DE RÉCOLTE OU LIEU DE DÉPART POUR LES TRANSPORTS	LISTE ET NOMBRE DES SPÉCIMENS PAR ESPÈCE
7 juillet 2021	Quai de Tadoussac (à marée basse)	15 X étoile de mer polaire 200 X oursin vert 2 X sigouine de roche
9 août 2021	Site Mer et monde (Grandes-Bergeronnes)	15 X anémone rouge du nord 1 X bernard-l’hermite 1 X buccin commun 18 X concombre de mer 11 X crabe araignée 8 X crabe commun 33 X étoile de mer polaire 4 X étoile de mer sanguinolente 20 X gammare 4 X moule bleue 3 X ophiure pâquerette 3 X oursin vert 4 X psolus écarlate 2 X soleil de mer pourpre 1 X petite poule de mer



Le Vivarium du Musée est un espace de découverte qui comporte des spécimens naturalisés, mais aussi des vivants : des amphibiens, des reptiles, des arthropodes et des insectes du Québec, de même que quelques spécimens d’insectes exotiques. Au total, on retrouve une quinzaine d’espèces représentées par une quarantaine de spécimens.



Évolution de la collection

Au cours de la prochaine année, nous souhaitons acquérir ces espèces : sébaste atlantique (adulte et juvénile), éperlan, épinoche, buccin, crevette, agone atlantique, flétan du Groenland (turbot), merluche, saïda, tricorne arctique, ogac, poule de mer, gorgonocéphale, poulpe et chaboisseau, hameçon neigeux. Toutefois, nous sommes tributaires des captures en milieu naturel.

La visite annuelle du vétérinaire a eu lieu le 8 octobre 2021. Ce dernier mentionne dans son rapport que les poissons examinés sont dans un très bon état général. Il a recommandé de conserver les paramètres environnementaux actuels, en maintenant la température autour de 5-6 degrés Celsius.

La collection vivante du Vivarium évolue principalement en fonction des dons de citoyens et des spécimens disponibles en animalerie.



Optimisation des équipements et des entretiens

En 2021-2022, le Musée du Fjord poursuit l'optimisation de ses équipements techniques afin de maintenir les conditions optimales nécessaires à la bonne santé des spécimens. Les composantes du système de traitement aux rayons ultraviolets ont été changées pour prévenir les pathogènes. Des modifications ont aussi été effectuées aux systèmes de circulation et d'évacuation de l'eau qui communiquent avec nos aquariums de quarantaine. Ces transformations permettent de minimiser l'impact des pannes électriques et de l'obstruction accidentelle des tuyaux.

Finalement, les changements d'eau sont programmés mensuellement. Ils consistent à remplacer entre 10 000 et 15 000 litres d'eau de l'aquarium par une eau riche en « bonnes bactéries » et bien oxygénée. Cela est primordial, étant donné que la filtration biologique d'une eau d'aquarium à cinq degrés Celsius est limitée en milieu fermé.

Normes de plongée

En 2021-2022, le Musée du Fjord applique toujours les règles de sécurité en matière de plongée fixées par l'Association canadienne des sciences subaquatiques (CAUS/ACSS), conformément au Règlement sur la santé et la sécurité du travail du Québec.

Chaque semaine, notre plongeuse scientifique fait l'entretien interne du grand bassin. Elle observe aussi nos spécimens afin de s'assurer de leur bonne santé.

Bonification de l'équipe

En 2021, une nouvelle aquariste s'est jointe à notre équipe. Comme elle est biologiste, ses connaissances contribueront grandement au bien-être de nos spécimens et au développement de la collection.



COLLECTIONS HISTORIQUES ET ÉDUCATIVES

Les collections historiques (inertes) et éducatives regroupent des artefacts et des archives reliés à l'histoire du territoire du fjord du Saguenay et de la baie des Ha! Ha!. Elles rassemblent près de 9 000 objets, dont des espèces dans le formol, des animaux naturalisés, des photos, des vidéos, des plans, des gravures de monstres marins, des livres et des fossiles.

En 2021-2022, nos travaux dans la réserve du Musée ont consisté à poursuivre l'inventaire de nos artefacts ethnologiques et, par le fait même, le catalogage : répertorier et coter les artefacts, regrouper les artefacts par catégories, coter et décrire les archives papier (comprenant les articles de journaux), commencer le transfert des bobines filmiques sur support numérique, cataloguer et protéger les photos et gravures de grandes dimensions, continuer le transfert et l'inventaire des cassettes vidéo, etc.

Des efforts ont aussi été déployés pour mettre en valeur notre collection par l'entremise des réseaux sociaux. Pour ce faire, nous avons rédigé une série de chroniques historiques à propos des articles de notre collection.



De 1840 à 1965, le Saguenay accueille de nombreux bateaux de croisière de la *Canada Steamship Lines*. Parmi ceux-ci : le *Tadoussac*. Fabriquée en bois, cette réplique réalisée par Jacques Grenier en 1993 démontre bien la splendeur de ce palais flottant.

Fabriquée par Mars Simard en 1840-1850, cette armoire en bois a été témoin de scènes domestiques des premiers habitants de la région. Aujourd'hui, elle n'est plus une simple armoire mais un objet de mémoire.



Actions culturelles et éducatives 2021/2022

Notre volonté est toujours de rendre accessibles les sciences et d'offrir une meilleure compréhension de l'évolution sociale et de la biodiversité du territoire du fjord du Saguenay et de la baie des Ha! Ha!.

En conséquence, le service de la médiation, de l'action citoyenne et des services au public a construit une offre variée : festival scientifique ou activités en ligne informant de l'actualité scientifique un public d'adolescents et d'adultes, tandis que les plus jeunes peuvent s'initier à la science à l'occasion d'ateliers thématiques, des conférences, etc. D'autres actions ont été conçues en collaboration avec le milieu éducatif (enseignants du primaire et du secondaire, collèges, UQAC, etc.) afin de proposer une offre plus spécifique. Ainsi, les groupes d'enfants et de jeunes peuvent profiter d'expositions et d'animations scientifiques adaptées, et de rencontres avec des scientifiques.

Nos activités de médiation créent des liens essentiels avec la population et développent un fort sentiment d'appartenance de la communauté envers le Musée du Fjord. Des partenariats vitaux avec Hydro-Québec, le Port de Saguenay, la Ville de Saguenay et DERYtelecom ont contribué à assurer un programme varié de l'année 2021-2022.



Programmes éducatifs

Cette année encore, les contrecoups de la pandémie de COVID-19 se sont faits sentir et ont causé la réduction ou l'annulation de plusieurs activités en présentiel, dont les visites de groupes et les activités culturelles. Le numérique a été un vecteur de communication avec nos publics.

Le Musée a proposé dix visites virtuelles en direct sur divers thèmes en lien avec sa mission. Il a offert à sa clientèle scolaire la location de cinq trousseaux pédagogiques. Ces trousseaux sont amarrées au *Programme de formation de l'école québécoise* et conçues pour les groupes scolaires de la petite enfance jusqu'au troisième cycle du primaire. Elles innovent en mettant l'accent sur le développement et la présentation en classe d'ateliers pédagogiques originaux qui proposent une vision novatrice de l'apprentissage, basée sur l'expérimentation, l'interactivité et le partage de connaissances les plus actuelles. Les jeunes sont interpellés par des problématiques environnementales concrètes et certains enjeux régionaux. À plusieurs reprises durant l'année, nos médiateurs se sont déplacés dans les classes des écoles de la région pour animer ces activités pédagogiques.

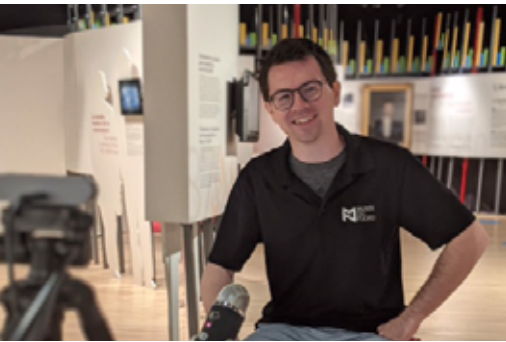
En 2021-2022, 129 groupes ont visité le Musée : des jeunes d'âge scolaire et des adultes en classe de francisation, des groupes touristiques et des étudiants post secondaires. De plus, au cours de l'année 2021-2022, nos activités spéciales telles que le cycle de conférences, la semaine de relâche et le Festival Fous de la science, présenté par Hydro-Québec, ont attiré plus de 2 800 élèves. Nos statistiques actuelles sont loin d'être comparables à celles précédant la pandémie.



Festival Fous de la science 2021

Le Musée du Fjord s'est réjoui de rendre virtuelle la 11^e édition du Festival Fous de la science, présenté par Hydro-Québec. L'an passé, nous avions dû l'annuler. Il s'agit du rendez-vous régional incontournable avec la science! Nous avons diffusé une série de conférences virtuelles données par Laurie Rousseau-Nepton, présidente d'honneur et première femme autochtone canadienne à obtenir un doctorat en astrophysique et astronome résidente à l'observatoire Canada-France-Hawaï. Les présentations étaient destinées aux étudiants du niveau primaire dans un premier temps, puis pour le grand public dans un deuxième temps. Plus de 3 000 personnes ont participé aux conférences et aux activités virtuelles.

Une compétition à caractère scientifique, où les jeunes participants devaient maintenir en flottaison un radeau construit à l'aide d'un unique morceau de papier d'aluminium sur lequel ils devaient empiler le plus grand nombre de pièces de cinq sous possible, a été proposée. Nous avons aussi exploité les médias sociaux pour présenter une série d'articles scientifiques lors du festival.



Cycle de conférences présenté par le Port de Saguenay

Une commandite de Port de Saguenay a permis au Musée de démocratiser la science auprès de notre population. Tout au long de l'année 2021-2022, d'excellents vulgarisateurs, des chercheurs et des créateurs ont partagé leurs travaux virtuellement avec des internautes. Le Musée du Fjord a présenté huit conférences virtuelles sur divers thèmes. Ces conférences ont récolté plus de 7 000 visionnements en direct et en rediffusion.

Semaine de relâche 2022

Au début de mars, nous avons convié les familles à profiter d'une semaine de relâche animée. Exceptionnellement, le Musée a été ouvert le lundi. Des activités jeunesse variées et des animations dynamiques attendaient les visiteurs tous les jours. Pour l'occasion, les tarifs ont été réduits pour les petits et les grands. Cette année, plus de 785 personnes ont profité de nos activités de la relâche.



Pièce de théâtre Grande Baie

Grâce à un soutien financier de Saguenay, le Musée a valorisé ses archives en exploitant l'univers théâtral. Dans le cadre du 25^e anniversaire du déluge de 1996, le Théâtre du Mortier a produit une courte forme théâtrale d'environ 25 minutes, *Grande Baie*. Elle a été présentée à la fois à la Pyramide des Ha! Ha! et dans les locaux du Musée du Fjord. Près de 250 spectateurs au total ont assisté aux trois jours de représentation. Ce récit d'émotions et de rires a su charmer son public.

Ainsi, deux comédiens racontaient l'épopée de sinistrés ayant vécu le déluge de 1996, parmi les pires catastrophes de l'histoire du Québec, et qui a transformé le paysage et le patrimoine de l'arrondissement de La Baie. À travers ces visages et leur histoire, les comédiens étalaient à quel point la vie des sinistrés a été chamboulée et combien leur résilience leur a permis une renaissance.

Jeu d'invasion Sauvé des eaux

Soulignons que grâce à l'aide financière émanant de l'Entente de partenariat régionale en tourisme, gérée par Tourisme Saguenay-Lac-Saint-Jean, demande financière volet 3, le Musée a pu créer un jeu d'invasion. Hybride entre un rallye extérieur et un jeu d'évasion typique, le tout nouveau jeu d'invasion du Musée du Fjord est un produit original mettant en valeur le mobilier urbain et l'histoire des lieux où l'activité se déroule. Une série d'énigmes basées sur les monuments, œuvres d'art et autres attraits culturels amène les participants à vivre une expérience à la fois ludique et éducative convenant à des publics variés, de la famille aux touristes en passant par les adeptes de jeux compétitifs. Pour sa première année, le jeu d'invasion a reçu 451 participants.



Liens avec les communautés régionale et nationale



Le Musée s'est engagé dans sa communauté, qui le soutient et l'inspire à plusieurs égards. Des membres de son personnel participent à divers comités de travail au sein d'organismes régionaux et nationaux.

LA DIRECTRICE GÉNÉRALE, GUYLAINE SIMARD

Présidente du conseil d'administration de l'Université du Québec à Chicoutimi

Présidente du conseil d'administration du Conseil des arts de Saguenay (fin du mandat juin 2021)

Membre de la Table des musées et archives de Saguenay

Membre de la Table sur la muséologie scientifique et technique de la Société des musées du Québec

Membre de la Table musées et patrimoine de Culture Saguenay-Lac-Saint Jean

Membre du comité exécutif du projet scientifique universitaire *Trois siècles de migrations francophones en Amérique du Nord (1640-1940)*

Administratrice au conseil d'administration du Musée de la Défense aérienne de Bagotville

Membre du comité sectoriel activités touristiques, culture, festivals, événements, arts, spectacles et loisirs à la Chambre de commerce et d'industrie Saguenay-Le Fjord

Mentor auprès de muséologues et d'autres intervenants du secteur culturel et touristique

Présidente de séance au Colloque *Les temps composés* à l'Université du Québec à Chicoutimi, le 11 mars 2022

LA DIRECTRICE DES EXPOSITIONS ET CONSERVATION, MYRIAM COULOMBE

Membre du comité scientifique du groupe Facebook de pêche blanche et du *Courant du Saguenay*

Administratrice du groupe Facebook le *Courant du Saguenay*

Membre du conseil d'administration du Comité de bassin de la baie des Ha! Ha!

Participation à la planification, la gestion et la collecte de données dans le cadre de la pêche scientifique hivernale au flétan atlantique

Participation au projet de collection numérique de la Table des musées et archives de Saguenay

Contribution aux panneaux d'interprétation du ruisseau Barachois pour le compte de l'Organisme de bassin versant du Saguenay

Participation aux deux consultations liées aux objectifs de conservation des milieux humides et hydriques

LA DIRECTRICE DU SERVICE DE MÉDIATION, D'ACTION CITOYENNE ET DES SERVICES AU PUBLIC, VÉRONIQUE GAGNÉ

Membre de la Table de concertation/maximisation du *Programme Culture Éducation de Saguenay*

Membre du jury à l'Expo-sciences régionale

Collaboratrice avec le Département des sciences de l'éducation de l'Université du Québec à Chicoutimi pour l'élaboration d'activités pédagogiques pour les élèves du secondaire

Participante au projet de recherche *Trois siècles de migrations francophones en Amérique du Nord (1640-1940)*

LA RESPONSABLE DES COMMUNICATIONS ET DU MARKETING, LILY GILOT

Présidente du conseil d'administration de Tourisme Saguenay-Lac-Saint-Jean (représentante du territoire du Saguenay pour les entreprises d'économie sociale)

Représentante du Musée et contact principal auprès des associations touristiques régionales ou sectorielles, des organisateurs de voyages, des agences de voyages

Représentante du Musée et contact principal pour les journalistes et porte-parole lors d'événements publics

Responsable des partenariats, de la forfaitisation et des collaborations commerciales

Administratrice de la page Facebook du Musée du Fjord et de la Pyramide des Ha! Ha!

Membre du comité de discussions sur le marketing et la promotion muséaux avec quatre autres musées du Québec

COORDONNATEUR DU SERVICE DE MÉDIATION, D'ACTION CITOYENNE ET DES SERVICES AU PUBLIC, TOMMY-LEE LEROUX-GAGNON

Comédien dans *La Fabuleuse Histoire* d'un Royaume

Membre du conseil d'administration de la Coopérative Les Mains Tissées

Membre de l'Association des sauvaginaires du Saguenay-Lac-Saint-Jean

Coordonnateur pour l'Organisme Promotion pêche

Membre du conseil d'administration de la Société d'aide au développement des collectivités du Fjord

Membre de la Chambre de commerce et d'industrie Saguenay-Le Fjord, volet Jeunesse

Rapport de communication et de commercialisation



Dans le contexte de relance de l'industrie touristique, les campagnes de promotion et les actions publicitaires ont été remises de l'avant, mais de manière prudente et progressive. Les publications de magazines, journaux et dépliants ont repris, mais avec un tirage limité. Les consommateurs ont maintenant l'habitude de consulter la documentation de manière numérique.

Le Musée ayant adhéré à la campagne télévisuelle de Tourisme Saguenay-Lac-Saint-Jean en 2019, les messages télévisuels et Web prévus pour la saison 2020 ont été mis de l'avant cet été, avec le retour de l'humoriste Philippe Laprise. **Cette campagne majeure bénéficie d'un budget de plus de 200 000 \$ en diffusion.**

La responsable des communications a représenté le Musée du Fjord lors de plusieurs événements, principalement en format virtuel, durant l'année financière 2021-2022, dont les rendez-vous de l'industrie de l'Alliance touristique du Québec, de Tourisme Saguenay-Lac-Saint-Jean, où plusieurs centaines d'intervenants partageaient leurs expériences et bons coups de la dernière année.

L'achalandage touristique de la région du Saguenay-Lac-Saint-Jean a augmenté remarquablement malgré l'absence des voyageurs internationaux. Les Passeport-vacances et les campagnes promotionnelles du ministère du Tourisme ont incité les Québécois à visiter notre belle province, contribuant ainsi à la fréquentation du Musée du Fjord.



Développement numérique du Musée du Fjord

À la suite des réalisations de plusieurs projets, le Musée du Fjord s'est assuré d'outiller la responsable des communications et du marketing afin de compléter sa stratégie numérique.

Voici les formations de la responsable des communications et du marketing :

- Programmation et fonctionnement Audience View (billetterie, abonnement et dons en ligne).
- La vidéo promotionnelle – Tournage et montage numérique d'une vidéo par la SMQ et l'INIS.
- Utilisation et mise à jour site Web BOLT (plateforme Site WEB) par Eckinox.
- *Google Voyage* par l'Alliance touristique du Québec.
- Rédiger des contenus à l'ère numérique par la Société des musées du Québec.
- Stratégies de découvrabilité par Culture Saguenay-Lac-Saint-Jean.
- Initiation à la réalité augmentée.

Plan numérique et médias sociaux

Comme il était prévu dans le plan d'action triennal, le Musée du Fjord a une présence active sur le Web et intervient régulièrement sur les réseaux sociaux (Facebook, Twitter, YouTube et blogue). Ces médias électroniques sont devenus la voie la plus directe pour susciter l'intérêt envers notre établissement ainsi qu'une vision positive de celui-ci. Les stratégies de communication doivent maintenant tenir compte de ces nouvelles tendances. En 2021-2022, le Musée du Fjord a réalisé plus de 270 interventions, dont neuf articles de blogue, 28 vidéos ainsi que la création d'une quinzaine d'événements virtuels. Ces publications ont atteint près de 660 000 personnes.



MERCI À NOS PARTENAIRES

Canada

Québec

Ville de
Saguenay

RioTinto

Hydro
Québec

Desjardins
Caisse de La Baie-Bas-Saguenay

Promotion
Saguenay

Saguenay
Lac Saint-Jean

PORT SAGUENAY

UQAC
Université du Québec
à Chicoutimi

SOCIÉTÉ DES MUSÉES
DU QUÉBEC

PROMAGERIE
Goivin

BLVIN
construction

CENTRE DE
DÉMONSTRATION
SCIENTIFIQUE
DU SAGUENAY-LAC-SAINTE-ANNE

PARC MARIN
DU SAGUENAY-SAINT-LAURENT

ACCOMMODATION
DES 21

Un Musée n'excelle que dans la mesure où il en a les
moyens. Grâce à ses partenaires et commanditaires, le
Musée du Fjord innove, crée et se renouvelle sans cesse.
Et ce sont ses visiteurs qui en profitent!

MUSÉE
DU
FJORD