




RAPPORT
ANNUEL

2020
2021





Mission du Musée du Fjord



Faire connaître et aimer le Saguenay!

La mission du Musée du Fjord est de mettre en valeur les sciences, notamment les sciences aquatiques, et d'interpréter le patrimoine naturel et historique de la région du Saguenay-Lac-Saint-Jean, en particulier celui du fjord du Saguenay et de la baie des Ha! Ha!, tout en sensibilisant la communauté et le public à l'importance de maintenir un équilibre harmonieux avec le milieu naturel.

Vision

Être un chef de file de la muséologie scientifique au Québec.



Valeurs

Les valeurs du Musée du Fjord se déclinent en un ensemble d'activités et sont marquées par l'excellence, qui demeure la valeur fondamentale mise de l'avant par le Musée.

Respect du visiteur

Le respect du visiteur conditionne l'ensemble des activités du Musée. Il se traduit par la courtoisie du personnel, la qualité de la communication, le confort du séjour, l'accessibilité des espaces et des services, ainsi que la satisfaction des attentes du public.

Innovation

Le Musée a le souci d'offrir une expérience muséographique unique à travers toutes les formes de présentations et de diffusions. Le Musée considère que l'originalité et l'innovation dans ce domaine sont des atouts précieux pour conserver l'intérêt du public et fidéliser la clientèle. La qualité de l'information scientifique donnant accès au savoir demeure l'un des principaux éléments distinctifs du Musée.

Engagement communautaire

Les activités du Musée sont marquées par un profond respect de la communauté régionale, de son histoire et de son développement. Le Musée met en œuvre de nombreuses activités pour renseigner la communauté régionale sur son milieu naturel et son patrimoine, pour les lui faire aimer et l'encourager à les protéger. Cette action engagée développera, auprès des jeunes et au sein de la communauté, une fierté et un fort sentiment d'appartenance à l'institution et à la région.

Esprit d'équipe

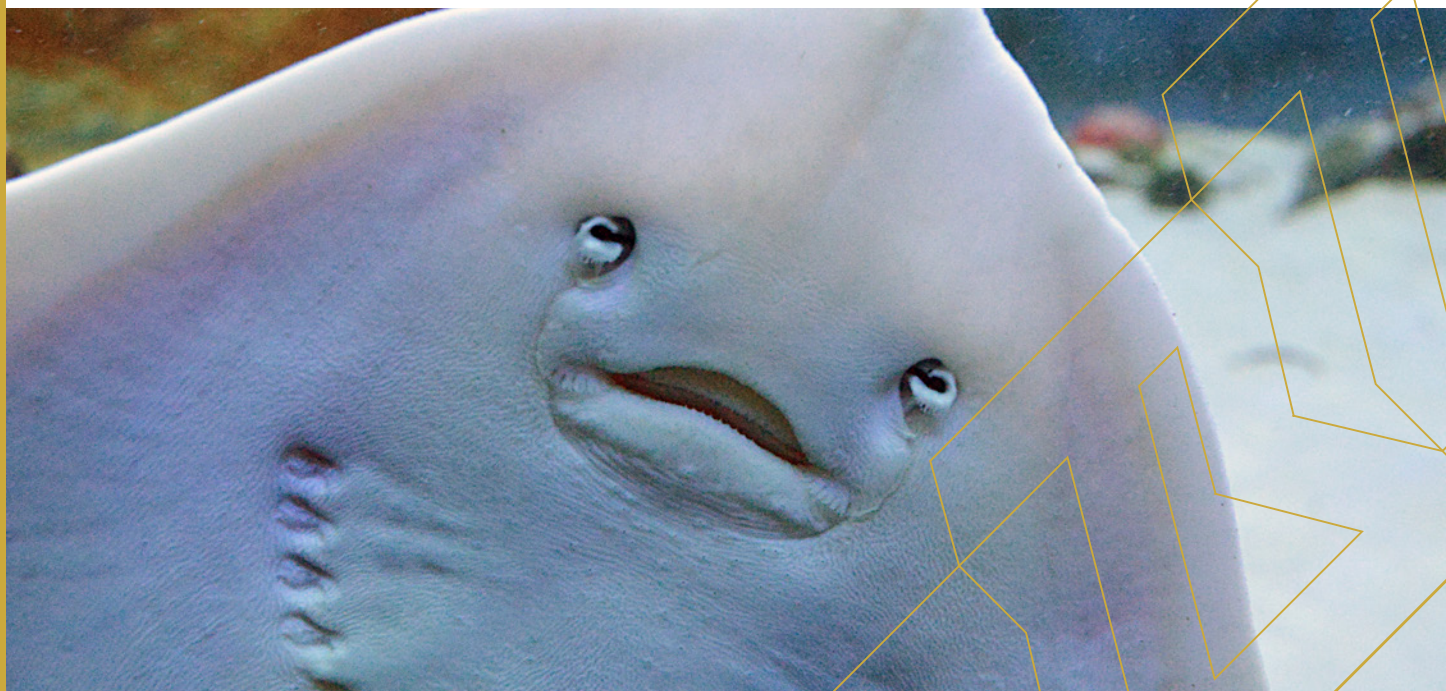
Le Musée considère la participation de son personnel à ses activités comme le fondement de son succès. En conséquence, il assure le respect et la valorisation du personnel. Il privilégie le travail d'équipe, la passion, le dynamisme, la créativité et la complicité dans l'atteinte de ses objectifs. Le Musée incite ses employés à s'engager dans l'amélioration continue de la qualité des services offerts et dans le bon fonctionnement de l'institution.

Les bénévoles sont indispensables au fonctionnement du Musée du Fjord. Ils sont un lien vital et quotidien entre le Musée et la collectivité. Le Musée reconnaît l'apport des bénévoles à son développement et à son rayonnement.



Table des matières

Mission du Musée du Fjord	2
Vision	2
Valeurs	3
Rapport du président et de la directrice générale 2020/2021	5
L'année 2020/2021, en chiffres	12
Le conseil d'administration et le personnel	13
Les administrateurs et administratrices 2020/2021	13
Les ressources humaines et les partenaires	14
Les statistiques d'achalandage	15
La situation financière et les états financiers	16
Une programmation diversifiée	35
Expositions permanentes	36
Expositions temporaires 2020/2021	37
Expositions temporaires dans le hall	38
Expositions en circulation	39
Expositions virtuelles	40
Collection vivante	41
Actions culturelles et éducatives 2020/2021	44
Liens avec les communautés régionale et nationale	47
Rapport de communication et de commercialisation	48
Développement numérique du Musée du Fjord	49
Merci à nos partenaires	50



Rapport du président et de la directrice générale 2020/2021



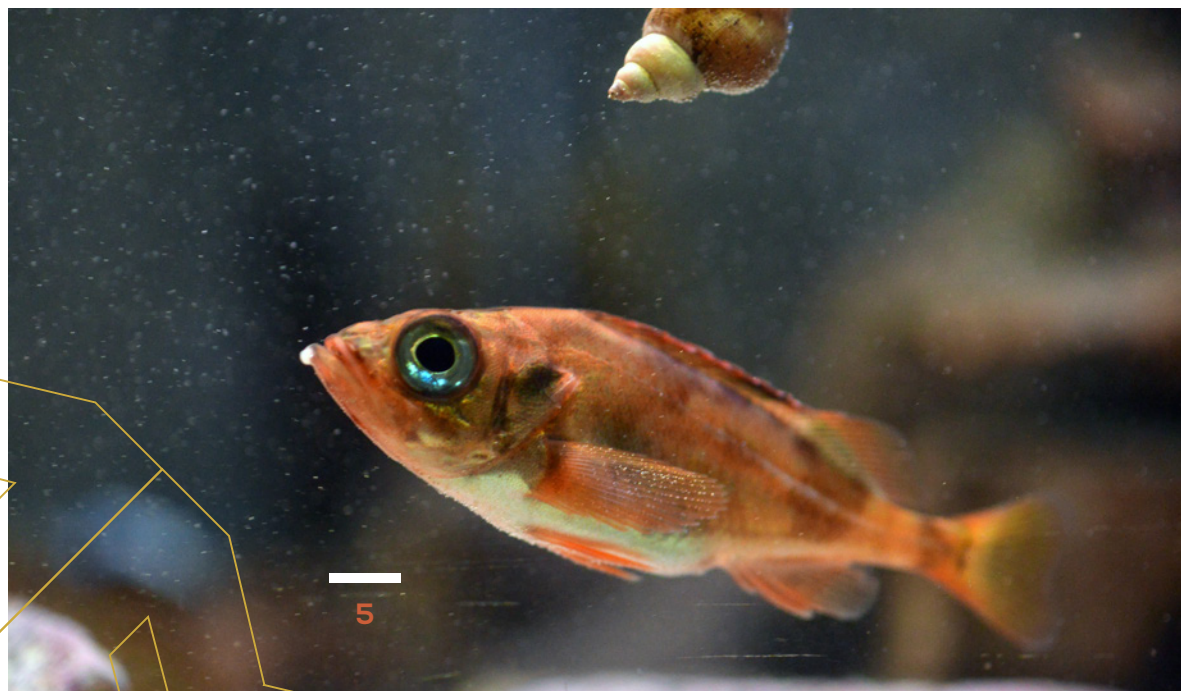
Une année sous le signe de la turbulence

Cette année, la présentation de notre rapport annuel démontre la résilience et l'agilité du Musée du Fjord. Malgré une année 2020-2021 marquée par une crise sanitaire qui continue de malmener le secteur culturel et les musées, le Musée du Fjord compte de belles réalisations à son bilan.

La fermeture de notre établissement du 16 mars au 24 juin 2020, puis du 2 novembre au 9 février 2021, n'aura pas freiné l'effervescence de l'équipe, forte du sentiment de sa mission, consciente de sa responsabilité sociale et liée par nos valeurs de respect de nos publics et notre engagement communautaire.

Au fur et à mesure que cette crise sanitaire évoluait et que nous prenions conscience de son impact sur le Musée, nous avons repensé des éléments de notre plan stratégique 2018-2021 pour remplir notre mandat tout en assurant la sécurité de nos visiteurs. Le confinement a asphyxié drastiquement nos revenus autonomes. Nous devons intervenir pour maintenir la viabilité financière et stimuler la relance. La renaissance viendrait.

Conséquemment, nous avons pris des mesures pour réduire nos coûts de fonctionnement, soumis des demandes financières auprès des gouvernements et convenu avec nos partenaires privés du maintien de leurs commandites afin d'assurer la continuité de nos activités.



Faits saillants de l'année : une équipe galvanisée!

Rappelons maintenant le tour de force du Musée, qui a maintenu une programmation variée d'expositions et d'activités en ligne. Au sein du Musée, l'effort a pris plusieurs voies. Cette marche s'est appuyée sur l'intelligence collective pour guider l'institution dans sa réinvention efficace pour ne pas qu'elle s'éteigne. La conscience professionnelle, le sens du service public et l'attachement au Musée de nos équipes bénévole et professionnelle ont permis la poursuite de nos activités en nos murs et dans l'espace numérique, où le Musée a su s'incarner, maintenir et renouveler les liens qu'il entretient avec ses publics. Nous avons réalisé des prouesses.



Plus de 204 interventions, soit des publications, des capsules vidéo et même des conférences en ligne concernant l'histoire locale et régionale, ainsi que des sujets de l'actualité scientifique, ont connu du succès. Elles ont joint 560 524 personnes au cours de cet exercice financier. Nous en sommes impressionnés! La pandémie nous aura permis d'ajouter de nouvelles habiletés de l'exploitation du numérique. Nos publics en ont profité. Notons aussi qu'un nouveau site Web plus convivial a été développé et financé par le programme *Entente de développement numérique des entreprises touristiques* (EDNET) de Tourisme Saguenay-Lac-Saint-Jean.

La gouvernance et les ressources humaines : un chantier majeur et efficace!

Pendant notre fermeture, nous avons devancé d'une année la refonte de notre gouvernance et l'actualisation de la gestion de nos précieuses ressources humaines que l'on en vient à considérer parmi nos réussites de 2020-2021. Ce travail d'importance a été soutenu par Services Québec à travers le *Programme actions concertées pour le maintien en emploi* (PACME-COVID-19). Le Musée a été accompagné par quatre experts : deux en ressources humaines, un autre en rémunération et équité, et le dernier en muséologie. Soulignons la collaboration et l'implication remarquables des membres du conseil d'administration et de notre personnel. Notre équipe est encore plus soudée vers notre réussite!

Politique de gouvernance

Nous avons élaboré une nouvelle politique de gouvernance. La bonne gouvernance du Musée du Fjord est définie par un ensemble de politiques, de règles et de pratiques auxquelles elle se réfère pour réaliser ses objectifs communs tout en adhérant à des normes d'éthique, d'intégrité, de responsabilité et d'efficacité rigoureuses et claires.



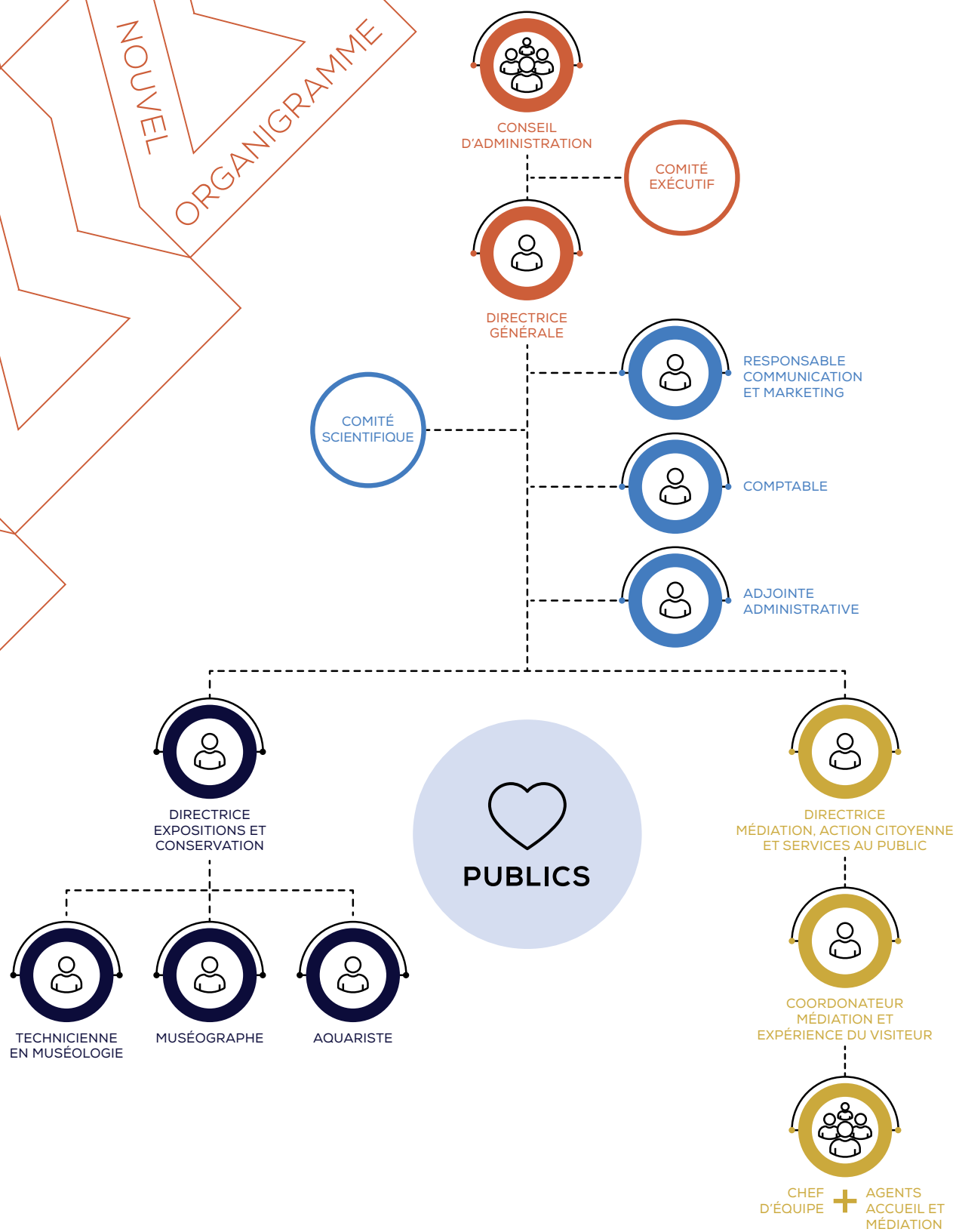
Tous dans le même bateau : le chantier des ressources humaines



Voici un descriptif du travail réalisé :

- Un sondage sur le climat et l'engagement a été réalisé auprès de tous les employés et des rencontres individuelles semi-dirigées ont également été effectuées avec chaque employé. Ce sondage a démontré l'engagement élevé du personnel;
- Chaque employé a réalisé un test GRI (*Growth Resources Indicator*) reposant sur une évaluation comportementale fiable. Ce test a été suivi d'une rencontre rétroactive par une coach en RH. Ce test permet aux employés de mieux se connaître et, pour la direction, d'établir les plans de formation. Il favorise la collaboration;
- Des questionnaires PBI (profils de postes) ont été réalisés pour certains postes;
- Il y a eu une évaluation des emplois;
- Il y a eu une classification des emplois;
- De nouvelles descriptions de postes et un nouvel organigramme ont été faits;
 - Une politique salariale a été élaborée par une spécialiste en rémunération et de l'équité interne;
 - Un nouveau guide d'employés a été rédigé concernant la structure différente de travail : conditions de travail, règles de bonne conduite et politiques internes. Le langage a été simplifié;
 - Une revue légale a été publiée : révision de l'ensemble des politiques, notamment la politique de télétravail (toujours sous forme de projet pilote);
- De la formation a été donnée à tous les employés : gestion des ressources humaines, principe de médiation facilitante, équipe performante, muséologie, numérique, santé et sécurité, secourisme.

NOUVEL ORGANIGRAMME



Politique de gestion du numérique

Le Musée du Fjord s'est doté d'une politique de gestion du numérique. Elle sert de cadre aux interventions et interactions entre le Musée et ses publics qui reposent sur l'utilisation des divers outils numériques. Cette précision est importante car le numérique, par son ubiquité, s'étend à toutes les sphères d'activités du monde contemporain et, par conséquent, à toutes celles du Musée. La Politique définit donc la portée de son action et les champs de son application. En se dotant d'une Politique de gestion du numérique, le Musée confirme l'importance de l'informatique et des sciences du numérique comme vecteurs d'échanges bidirectionnels avec ses publics et de diffusion des connaissances. La SADC du Fjord a financé la réalisation de cette politique. Nous la remercions.



Le projet d'agrandissement et de mise à niveau du Musée du Fjord

Ce projet, qui renforcera notre rôle scientifique et transformera le Musée en un pôle de recherche et de partage des savoirs unique au Québec, a été mise à l'arrêt par la pandémie. Nous espérons qu'en 2022-2023, nous serons être mesure de contribuer à son avancement.

Du côté du développement durable

Le Musée intègre les différents enjeux du développement durable dans le déploiement de son action scientifique et éducationnelle. Les principes du développement durable s'appliquent sur tous les plans, soit auprès des employés, des fournisseurs, des partenaires et dans les messages livrés au public. En cohérence avec sa Politique de développement durable, il a poursuivi les actions de son Plan d'action 2019-2021 valorisant les coproductions et l'écoconception de ses expositions.

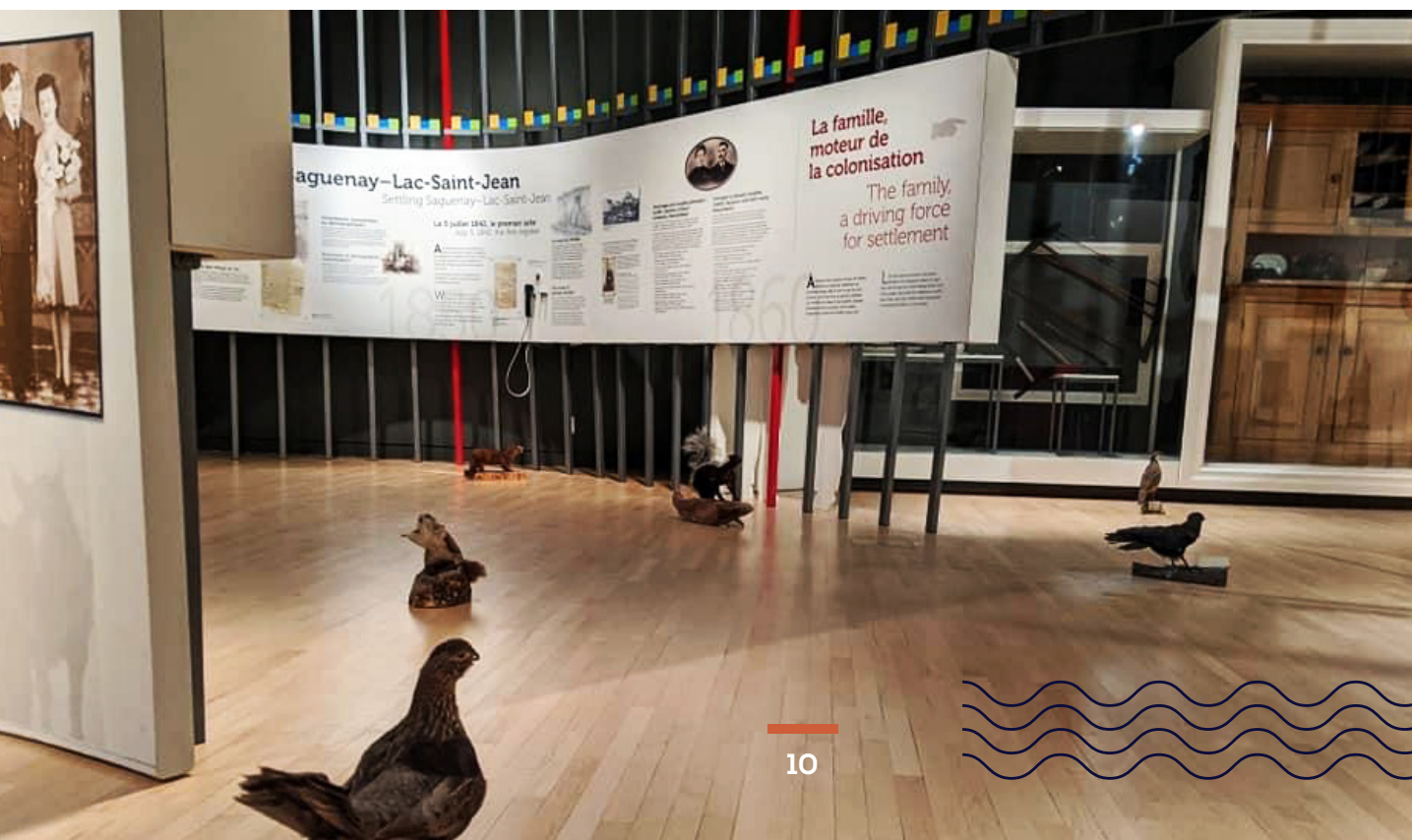
Des expositions itinérantes en préparation

Malgré notre fermeture, le Service des expositions et de la conservation a été tout aussi actif dans le déploiement de nouvelles expositions. Il a mis la main à la pâte afin concevoir et de réaliser deux expositions majeures qui seront présentées en 2021 et en 2022 : *Bruns, blancs, noirs : les ours du Canada*, financée par Patrimoine canadien, et l'exposition sur les différentes formes d'intelligences, portée par le Musée du Fjord, le Muséum de Nantes, l'Espace des sciences de Rennes, en collaboration avec le Musée de la nature et des sciences de Sherbrooke. Après leur présentation au Musée, elles circuleront pendant trois ans dans des musées canadiens et québécois. Une exposition de plus petite envergure sur le plancton et la vie microscopique dans le fjord a également été présentée dans la courette du Musée. Finalement, mentionnons le colossal travail d'adaptation du programme de visite des expositions aux exigences des mesures sanitaires liées à la COVID-19.

L'éducation

L'équipe du Service de médiation, d'action citoyenne et des services au public a été très efficace pour accomplir son rôle dans un contexte complexe. L'annulation de nos activités, notamment le Festival Fous de la science, présenté par Hydro-Québec, assenait un uppercut. Il fallait intervenir.

L'équipe s'est efforcée de créer des visites, des animations et des ateliers virtuels pour les classes régionales et des conférences Facebook Live. Elle a organisé un rallye pendant la relâche scolaire : le rallye familial des Ha! Ha!, permettant la découverte d'attrait baieriverains. Cette activité a connu un succès considérable. Près de 4 000 personnes y ont participé!



Des grands mercis

Un grand merci à madame Guylaine Simard, directrice générale, et à toute l'équipe du Musée du Fjord qui travaillent passionnément et professionnellement pour l'intérêt primordial de nos publics et de notre organisme. Ils ont démontré tant d'agilité et de résilience en cette période difficile! Ensemble, grâce à leur incroyable performance, ils ont su innover et maintenir l'intérêt de nos publics.

Notre reconnaissance s'adresse aux membres du conseil d'administration, aux nombreux bénévoles, à nos abonnés et aux visiteurs du Musée pour leur attachement sans faille à notre institution et pour leur compréhension. Les membres du conseil d'administration se sont considérablement investis dans le chantier de la gouvernance et des ressources humaines.

Enfin, nous sommes redevables à nos principaux subventionnaires et partenaires gouvernementaux de leur contribution essentielle : le gouvernement du Québec, par l'entremise du ministère de la Culture et des Communications; le ministère du Tourisme; le ministère des Relations internationales et de la Francophonie, et le gouvernement du Canada, par l'entremise du ministère du Patrimoine canadien. De plus, rappelons l'apport vital notre fidèle partenaire de proximité : la Ville de Saguenay. Mentionnons la collaboration exceptionnelle de fonctionnaires qui appuient notre personnel. Nous les remercions de leur aide précieuse.

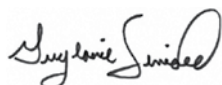
De grands mercis à Luc-Michel Belley, chef de la division des arts, de la culture et des bibliothèques; à Jessy Bilodeau, conseiller aux arts et à la culture; à Lise Laroche, gestionnaire de centres culturels; à Nathalie Lavoie, contremaître à la Ville de Saguenay; à Pierre Dassylva, directeur régional; à Jimmy Trottier, conseiller en développement culturel; à Hugo Bouchard, conseiller en développement culturel à la direction du Saguenay-Lac-Saint-Jean et de la Côte-Nord au ministère de la Culture et des Communications du Québec; à Annie Hudon, conseillère principale en programmes au bureau de district de Québec; à Samantha Gauvin, agente de programme au *Programme d'aide aux musées* dans les régions du Québec du ministère du Patrimoine canadien; et à tous ceux et celles qui, de près ou de loin, aident notre mission institutionnelle.

En terminant, nous adressons nos remerciements à nos autres assidus partenaires scientifiques, culturels et éducationnels, ainsi qu'à tous nos précieux et généreux commanditaires.

Grâce à nos actions innovantes, l'année 2021-2022 s'annonce pleine de promesses et de nouveautés qui sauront conquérir nos publics!



Francis Gauthier,
président



Guylaine Simard,
directrice générale



L'année 2020/2021, en chiffres



Un budget de
1 637 961 \$



9 travailleurs permanents

+

23 travailleurs saisonniers ou contractuels

3
expositions
permanentes

L'Aquarium du Fjord,
Des racines et rêves
et le Vivarium

4
expositions
temporaires

7
excursions et
activités guidées
à l'extérieur

1
spectacle multimédia
sur le fjord

Voyage au cœur du
fjord du Saguenay

3
expositions itinérantes
circulant dans des musées
canadiens et vues par
204 956 visiteurs

876 m²
d'expositions



Plus de
50 000
adeptes et abonnés
de notre infolettre ou
sur les médias sociaux
ayant été atteints
par les publications
du Musée plus de
560 524 fois



Plus de
500 heures
de bénévolat
par année



Plus de
866 058
personnes ont été
jointes par nos réalisations
en 2020-2021

Étant donné les consignes de la Santé publique liées à la COVID-19 et entraînant la fermeture du Musée durant une période de sept mois au cours du dernier exercice financier, toutes les visites guidées, les visites de groupes, les visites éducatives ainsi que les croisières internationales ont été annulées.

La Pyramide des Ha! Ha! est demeurée fermée pendant l'été 2020.

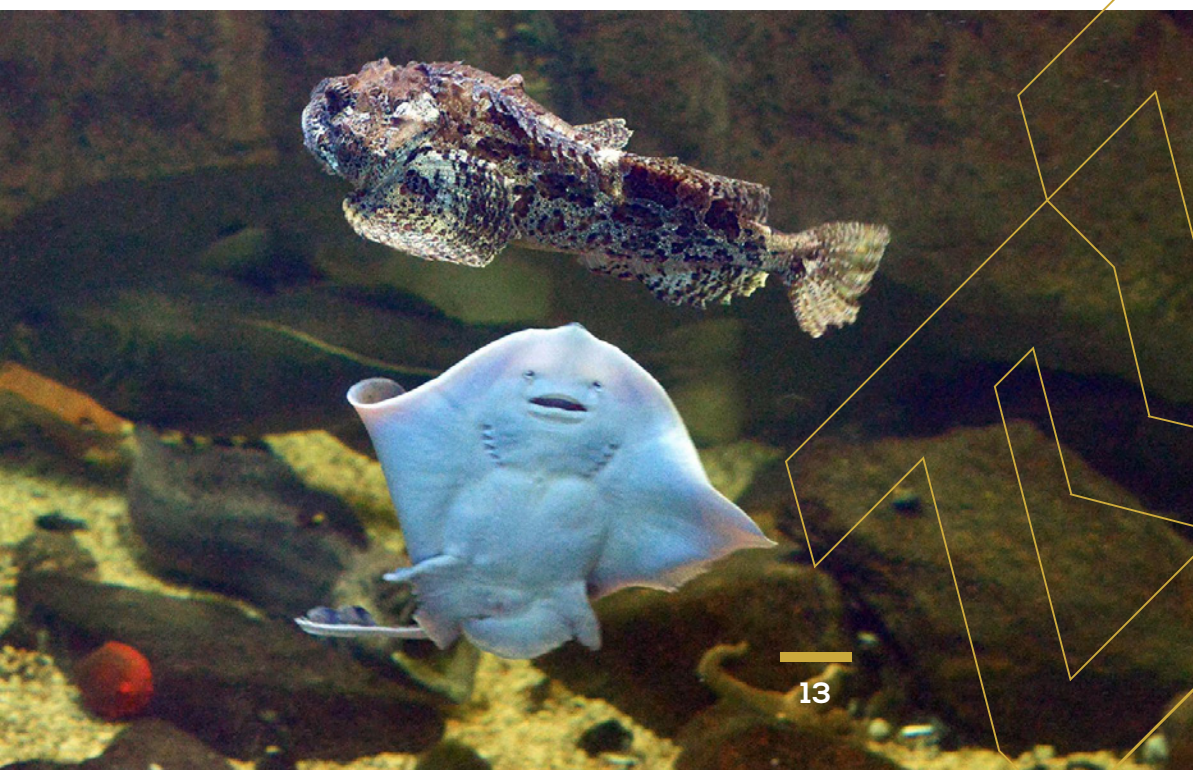


Le conseil d'administration et le personnel

Émanant de collèges électoraux, le conseil d'administration du Musée du Fjord est formé de sept membres. Le conseil d'administration a tenu huit assemblées ordinaires entre le 1^{er} avril 2020 et le 31 mars 2021. Le conseil d'administration a des comités afin d'étudier certaines questions : un comité de financement et de vérification, un comité de ressources humaines, un comité de développement durable et un comité de la programmation.

Les administrateurs et administratrices 2020/2021

- Monsieur Francis Gauthier, président
- Monsieur Yvan Lévesque, vice-président
- Madame Norma Desbiens, secrétaire-trésorière
- Madame Catherine Munger, représentante de la grande entreprise
- Madame Marie-Josée Duchesne, directrice du Musée de la Défense aérienne de Bagotville
- Monsieur Martin Harvey, conseiller municipal, Ville de Saguenay
- Un poste à pourvoir



Les ressources humaines

Elles sont professionnelles, dynamiques et dévouées. Pour réaliser ses nombreux programmes, le Musée a employé neuf personnes à temps plein et 25 à temps partiel ou encore sur une base contractuelle. Au cours de l'année, plus de 34 personnes ont collaboré pour que votre Musée existe et se maintienne à flot pendant la pandémie

ÉQUIPE PERMANENTE

Directrice générale
Guylaine Simard

Directrice des expositions et de la conservation
Myriam Coulombe

Directrice du Service d'action citoyenne, de médiation et des services au public
Véronique Gagné

Responsable des communications
Lily Gilot

Adjointe administrative
Lana Lepage

Technicienne en muséologie
Leydiane Tremblay

Muséographe
Jean Tremblay

Coordonnateur de la médiation et de l'expérience du visiteur
Tommy-Lee Gagnon Leroux

Aquariste
Frédérique Morin

CONTRACTUELS/ PERMANENTS

Contrôleur
Michel Bouchard

Plongeuse scientifique
Dominique Simard

CONTRACTUELS

Diane Simard
Emmanuelle Bergeron
Catherine Ellefsen
Jérôme Gagnon
Josée Bergeron

Marc Gauthier
Marc Pedneault
Marie-Claude Blackburn
Mikaël Lalancette
Nancy Doucet
Pascal Girard
Sonia Boudreau
Sophie Dufour
Sophie Imbeault
Valérie Bélanger
Valérie Larouche
Yves Dupéré

OCCASIONNELS/ CHEFS D'ÉQUIPE

Émile Simard
Antoine St-Pierre
Fanny Normandeau

OCCASIONNELS/ AGENTS D'ACCUEIL ET DE MÉDIATION

Alexandra B. Guay
Jade Brisson
Marilou St-Denis
Pascal Arcand
Victoria Therrien

PARTENAIRES ÉDUCATIONNELS

Étienne Perron
Centre de services scolaires De La Jonquière

Yvan Lévesque
Centre de services scolaires des Rives-du-Saguenay

Raynald Richer
Centre de démonstration scientifique du Saguenay-Lac-Saint-Jean

Dominique Girard
Réseau Technoscience

Jean-Daniel Doucet
Consultant

Medja Meddeb
Culture Éducation

Yves Duperré
Musée de la Défense aérienne de Bagotville

Ugo Collard
Université du Québec à Chicoutimi

Christine Couture
Université du Québec à Chicoutimi

Charlène Bélanger
Musée des beaux-arts de Montréal

PARTENAIRES SCIENTIFIQUES

Laboratoire des sciences aquatiques, Université du Québec à Chicoutimi

Faculté de médecine vétérinaire, Université de Montréal

Ministère des Forêts, de la Faune et des Parcs du Québec

Laboratoire d'archéologie, Université du Québec à Chicoutimi

Laboratoire d'Intelligence Ambiante pour la Reconnaissance d'Activités, Université du Québec à Chicoutimi

Département de psychologie, Université du Québec à Chicoutimi

Département des sciences appliquées, Université du Québec à Chicoutimi

Parc marin du Saguenay-Saint-Laurent

Parc national du Fjord-du-Saguenay

Zip Saguenay-Charlevoix

Promotion Pêche

Organisme de bassin versant du Saguenay

Contact Nature Rivière-à-Mars

Explos-Nature

Institut Maurice-Lamontagne

Pêches et Océans Canada

Association canadienne des sciences subaquatiques

Groupe d'étude sur les élasmodontes et le requin du Groenland

Parcs Canada

Zoo sauvage de Saint-Félicien

Musée amérindien de Mashteuiatsh

PARTENAIRES TOURISTIQUES

Tourisme Saguenay-Lac-Saint-Jean

Promotion Saguenay

Événements Attractions Québec

Société des musées du Québec

Groupe Voyages Québec

Chambre de commerce et d'industrie Saguenay-Le Fjord

Les statistiques d'achalandage 2020/2021



Fréquentation : un effondrement vertigineux

La pandémie de la COVID-19 a causé une baisse historique de fréquentations des musées dans le monde. Le Musée du Fjord n'y échappe pas. Considérant notre modeste jauge quotidienne de 200 visiteurs et notre fermeture de presque sept mois, et puisque nos statistiques d'achalandage ont toujours été importantes, nous ne pouvions aucunement dépasser nos résultats antérieurs.



Constats de la fréquentation



VISITEURS

Réduction du nombre total de visiteurs de 86 % par rapport à 2019-2020 et de 83 % par rapport à 2018-2019.



GROUPES

Réduction du nombre de visiteurs faisant partie d'un groupe de 99 % par rapport à l'année dernière (et de 99 % également par rapport à 2018-2019). Autant les écoles que les voyageurs ont annulé leurs activités en raison de la situation actuelle. Les quelques groupes reçus avaient un nombre de participants réduit et provenaient principalement de terrains de jeux et de camps de vacances à proximité.



CROISIÉRISTES

Réduction du nombre de croisiéristes de 100 %. Aucun bateau de croisière n'a fait escale à La Baie cette année.



REVENUS

Réduction des revenus de droits d'entrée de 90 % par rapport à 2019-2020 et de 81 % par rapport à 2018-2019. Ces chiffres sont cohérents avec les périodes de fermeture obligatoires et la réduction générale de la clientèle.

Cette année, plus de 15 315 personnes ont visité les expositions présentées au Musée du Fjord ou ont participé aux différentes activités organisées en dehors de ses murs.

Ce sont 204 956 visiteurs supplémentaires qui ont découvert nos expositions présentées dans des villes québécoises grâce au *Programme d'aide aux musées* du ministère du Patrimoine canadien et à son volet « Accès au patrimoine ».

La présence en ligne du Musée a été spectaculaire : elle a joint 645 787 personnes.

Malgré la pandémie, le Musée du Fjord se réjouit que 866 058 personnes aient bénéficié de son rayonnement.

La situation financière et les états financiers

Le conseil d'administration examine régulièrement la façon dont la direction assure ses responsabilités en matière d'information financière et de contrôle interne. Il évalue et approuve les états financiers.

Dans le cadre de cet exercice et du contexte de la pandémie, la direction et les employés du Musée du Fjord ont réalisé des exploits pour maintenir la viabilité financière et ne pas altérer les liquidités institutionnelles. Une gestion rigoureuse des fonds publics et privés, ainsi que le contrôle des dépenses, a permis d'éviter le pire. Subissant une baisse drastique de ses revenus autonomes, le Musée a soumis des demandes d'aide financière afin d'augmenter ses revenus. Heureusement, des apports exceptionnels, notamment l'aide salariale du gouvernement canadien et celle de Patrimoine canadien et du ministère de la Culture et des Communications, ont été essentiels et auront favorisé la continuité de nos activités en vue de rouvrir et d'éviter des mises à pied.



Fonds perpétuel à la Fondation communautaire du Saguenay-Lac-Saint-Jean

Fait notoire, le Musée a créé et cédé à la Fondation communautaire du Saguenay-Lac-Saint-Jean un nouveau fonds capitalisé à perpétuité de 250 000 \$: le fonds perpétuel du Musée du Fjord 2. Une demande d'appariement sera soumise à Mécénat Placements Culture (MPC) du ministère de la Culture et des Communications. Ce fonds s'ajoute à celui constitué l'an passé. Nous évaluons qu'à la fin de 2022-2023, nous détiendrons plus de 610 000 \$ de fonds générant des intérêts qui seront versés à notre budget de fonctionnement.

Conséquemment, cette stratégie planifiée de placement a créé une insuffisance des produits par rapport aux charges de 108 208 \$. Cette somme réduit nos actifs nets. Désormais, ils s'élèvent à 393 599 \$. Les états financiers démontrent que le Musée du Fjord demeure en excellente santé financière. En 2021-2022, il innovera en proposant d'autres programmes pour bien desservir ses publics et pour élargir ses recettes, qui souffriront encore de la pandémie.



ÉTATS FINANCIERS

AU 31 MARS 2021

Rapport de l'auditeur indépendant

**Raymond Chabot
Grant Thornton S.E.N.C.R.L.**
433, rue Albert
La Baie (Québec)
G7B 3L5

T 418 544-6847

Aux administrateurs de
Musée du Fjord

Opinion

Nous avons effectué l'audit des états financiers de l'organisme Musée du Fjord (ci-après « l'organisme »), qui comprennent l'état de la situation financière au 31 mars 2021 et les états des résultats, de l'évolution des actifs nets et des flux de trésorerie pour l'exercice terminé à cette date, ainsi que les notes complémentaires, y compris le résumé des principales méthodes comptables et les annexes.

À notre avis, les états financiers ci-joints donnent, dans tous leurs aspects significatifs, une image fidèle de la situation financière de l'organisme au 31 mars 2021 ainsi que des résultats de ses activités et de ses flux de trésorerie pour l'exercice terminé à cette date, conformément aux Normes comptables canadiennes pour les organismes sans but lucratif.

Fondement de l'opinion

Nous avons effectué notre audit conformément aux normes d'audit généralement reconnues du Canada. Les responsabilités qui nous incombent en vertu de ces normes sont plus amplement décrites dans la section « Responsabilités de l'auditeur à l'égard de l'audit des états financiers » du présent rapport. Nous sommes indépendants de l'organisme conformément aux règles de déontologie qui s'appliquent à notre audit des états financiers au Canada et nous nous sommes acquittés des autres responsabilités déontologiques qui nous incombent selon ces règles. Nous estimons que les éléments probants que nous avons obtenus sont suffisants et appropriés pour fonder notre opinion.

Responsabilités de la direction et des responsables de la gouvernance à l'égard des états financiers

La direction est responsable de la préparation et de la présentation fidèle des états financiers conformément aux Normes comptables canadiennes pour les organismes sans but lucratif, ainsi que du contrôle interne qu'elle considère comme nécessaire pour permettre la préparation d'états financiers exempts d'anomalies significatives, que celles-ci résultent de fraudes ou d'erreurs.

Lors de la préparation des états financiers, c'est à la direction qu'il incombe d'évaluer la capacité de l'organisme à poursuivre son exploitation, de communiquer, le cas échéant, les questions relatives à la continuité de l'exploitation et d'appliquer le principe comptable de continuité d'exploitation, sauf si la direction a l'intention de liquider l'organisme ou de cesser son activité, ou si aucune autre solution réaliste ne s'offre à elle.

Il incombe aux responsables de la gouvernance de surveiller le processus d'information financière de l'organisme.

Responsabilités de l'auditeur à l'égard de l'audit des états financiers

Nos objectifs sont d'obtenir l'assurance raisonnable que les états financiers pris dans leur ensemble sont exempts d'anomalies significatives, que celles-ci résultent de fraudes ou d'erreurs, et de délivrer un rapport de l'auditeur contenant notre opinion. L'assurance raisonnable correspond à un niveau élevé d'assurance, qui ne garantit toutefois pas qu'un audit réalisé conformément aux normes d'audit généralement reconnues du Canada permettra toujours de détecter toute anomalie significative qui pourrait exister. Les anomalies peuvent résulter de fraudes ou d'erreurs et elles sont considérées comme significatives lorsqu'il est raisonnable de s'attendre à ce qu'elles, individuellement ou collectivement, puissent influencer sur les décisions économiques que les utilisateurs des états financiers prennent en se fondant sur ceux-ci.

Dans le cadre d'un audit réalisé conformément aux normes d'audit généralement reconnues du Canada, nous exerçons notre jugement professionnel et faisons preuve d'esprit critique tout au long de cet audit. En outre :

- nous identifions et évaluons les risques que les états financiers comportent des anomalies significatives, que celles-ci résultent de fraudes ou d'erreurs, concevons et mettons en œuvre des procédures d'audit en réponse à ces risques, et réunissons des éléments probants suffisants et appropriés pour fonder notre opinion. Le risque de non-détection d'une anomalie significative résultant d'une fraude est plus élevé que celui d'une anomalie significative résultant d'une erreur, car la fraude peut impliquer la collusion, la falsification, les omissions volontaires, les fausses déclarations ou le contournement du contrôle interne;
- nous acquérons une compréhension des éléments du contrôle interne pertinents pour l'audit afin de concevoir des procédures d'audit appropriées aux circonstances, et non dans le but d'exprimer une opinion sur l'efficacité du contrôle interne de l'organisme;
- nous apprécions le caractère approprié des méthodes comptables retenues et le caractère raisonnable des estimations comptables faites par la direction, de même que des informations y afférentes fournies par cette dernière;

- nous tirons une conclusion quant au caractère approprié de l'utilisation par la direction du principe comptable de continuité d'exploitation et, selon les éléments probants obtenus, quant à l'existence ou non d'une incertitude significative liée à des événements ou situations susceptibles de jeter un doute important sur la capacité de l'organisme à poursuivre son exploitation. Si nous concluons à l'existence d'une incertitude significative, nous sommes tenus d'attirer l'attention des lecteurs de notre rapport sur les informations fournies dans les états financiers au sujet de cette incertitude ou, si ces informations ne sont pas adéquates, d'exprimer une opinion modifiée. Nos conclusions s'appuient sur les éléments probants obtenus jusqu'à la date de notre rapport. Des événements ou situations futurs pourraient par ailleurs amener l'organisme à cesser son exploitation;
- nous évaluons la présentation d'ensemble, la structure et le contenu des états financiers, y compris les informations fournies dans les notes, et apprécions si les états financiers représentent les opérations et événements sous-jacents d'une manière propre à donner une image fidèle.

Nous communiquons aux responsables de la gouvernance notamment l'étendue et le calendrier prévus des travaux d'audit et nos constatations importantes, y compris toute déficience importante du contrôle interne que nous aurions relevée au cours de notre audit.

*Raymond Chabot Grant Thornton S.E.N.C.R.L.*¹

La Baie
Le 29 juin 2021

¹ CPA auditrice, CA permis de comptabilité publique n° A131556



Musée du Fjord

Résultats

pour l'exercice terminé le 31 mars 2021

	2021	2020
	\$	\$
Produits		
Apports (note 4)	1 102 044	745 688
Pyramide des Ha! Ha! (annexe A)		26 272
Projets (annexe B)	289 498	139 113
Droits d'entrée et forfaits	59 905	474 369
Boutique	12 738	73 857
Revenus de location	10 000	13 960
Dons - Campagne de financement et commandites	62 970	147 753
Revenus nets de placements	34 106	12 198
Amortissement des apports reportés afférents aux immobilisations corporelles	66 700	67 008
	1 637 961	1 700 218
Charges		
Salaires et charges sociales	382 196	444 833
Pyramide des Ha! Ha! (annexe A)		26 217
Projets (annexe B)	319 562	172 859
Contribution - Programme Mécénat Placement Culture	250 000	52 539
Charges locatives	202 104	188 359
Conciergerie et entretien	25 623	20 727
Sous-contrats	36 528	28 295
Publicité et impression	17 558	120 879
Télécommunications	14 896	14 611
Boutique	8 923	46 876
Entretien et réparations des équipements	35 076	15 834
Séminaires		2 444
Fournitures pour soirées	286	2 106
Montages et expositions	126 442	199 015
Activités pédagogiques	17 274	5 432
Déplacements, voyages et représentation	1 850	6 149
Aquarium	20 303	15 320
Assurances	17 846	13 261
Poste et papeterie	6 979	6 529
Mauvaises créances		927
Abonnements	9 383	9 981
Honoraires professionnels	138 472	89 629
Frais bancaires	6 031	8 495
Intérêts sur la dette à long terme	22 949	23 710
Amortissement des immobilisations corporelles	86 472	78 930
	1 746 753	1 593 957
Excédent (insuffisance) des produits par rapport aux charges	(108 792)	106 261

Les notes complémentaires et les annexes font partie intégrante des états financiers.

Musée du Fjord

Évolution des actifs nets

pour l'exercice terminé le 31 mars 2021

	2021		2020
	Investi en immobili- sations	Non affectés	Total
	\$	\$	\$
Solde au début	99 141	403 250	502 391
Excédent (insuffisance) des produits par rapport aux charges	(19 772)	(89 020)	(108 792)
Affectations d'origine interne (note 13)	163 202	(163 202)	
	143 430	(252 222)	(108 792)
Solde à la fin	242 571	151 028	393 599

Les notes complémentaires et les annexes font partie intégrante des états financiers.

Musée du Fjord

Flux de trésorerie

pour l'exercice terminé le 31 mars 2021

	<u>2021</u>	<u>2020</u>
	\$	\$
ACTIVITÉS DE FONCTIONNEMENT		
Excédent (insuffisance) des produits par rapport aux charges	(108 792)	106 261
Éléments hors caisse		
Amortissement des immobilisations corporelles	86 472	78 930
Amortissement des apports reportés afférents aux immobilisations corporelles	(66 700)	(67 008)
Variation nette d'éléments du fonds de roulement	<u>223 996</u>	<u>(15 475)</u>
Flux de trésorerie liés aux activités de fonctionnement	<u>134 976</u>	<u>102 708</u>
ACTIVITÉS D'INVESTISSEMENT		
Dépôt sur immobilisation	(16 950)	
Encaissement de la subvention gouvernementale à recevoir	111 036	110 708
Placement - Fondation communautaire du Saguenay-Lac-Saint-Jean		1 761
Cession de placements	135 057	
Acquisition d'immobilisations corporelles	<u>(163 202)</u>	<u>(42 411)</u>
Flux de trésorerie liés aux activités d'investissement	<u>65 941</u>	<u>70 058</u>
ACTIVITÉS DE FINANCEMENT		
Remboursement du prêt à terme	(7 279)	(10 000)
Emprunt à long terme	90 000	
Remboursement de l'emprunt à long terme	<u>(119 172)</u>	<u>(110 707)</u>
Flux de trésorerie liés aux activités de financement	<u>(36 451)</u>	<u>(120 707)</u>
Augmentation nette de l'encaisse	<u>164 466</u>	52 059
Encaisse au début	<u>303 987</u>	251 928
Encaisse à la fin	<u>468 453</u>	<u>303 987</u>

Les notes complémentaires et les annexes font partie intégrante des états financiers.

Musée du Fjord

Situation financière

au 31 mars 2021

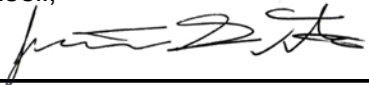
	<u>2021</u>	<u>2020</u>
	\$	\$
ACTIF		
Court terme		
Encaisse (note 5)	468 453	303 987
Comptes clients et autres créances (note 6)	146 189	123 110
Stock	25 884	22 323
Frais payés d'avance	9 600	19 092
Placement (note 7)		135 057
Tranche de la subvention à recevoir encaissable à court terme	<u>117 625</u>	<u>112 429</u>
	767 751	715 998
Long terme		
Dépôt sur immobilisation	16 950	
Immobilisations corporelles (note 8)	922 043	845 313
Subvention à recevoir (note 9)	<u>248 974</u>	<u>365 206</u>
	<u><u>1 955 718</u></u>	<u><u>1 926 517</u></u>

Musée du Fjord
Situation financière
au 31 mars 2021

	<u>2021</u>	<u>2020</u>
	\$	\$
PASSIF		
Court terme		
Prêt à terme, remboursé au cours de l'exercice		7 279
Comptes fournisseurs et autres dettes de fonctionnement (note 10)	169 806	68 453
Apports reportés (note 11)	263 490	123 699
Tranche de la dette à long terme échéant à moins de un an	126 907	112 429
	560 203	311 860
Long terme		
Dette à long terme (note 12)	322 444	366 094
Apports reportés afférents aux immobilisations corporelles	679 472	746 172
	1 562 119	1 424 126
ACTIFS NETS		
Investi en immobilisations	242 571	99 141
Non affectés	151 028	403 250
	393 599	502 391
	1 955 718	1 926 517

Les notes complémentaires et les annexes font partie intégrante des états financiers.

Pour le conseil,



Administrateur



Administrateur

Musée du Fjord

Notes complémentaires

au 31 mars 2021

1 - STATUTS ET OBJECTIF DE L'ORGANISME

L'organisme, constitué en vertu de la Partie III de la Loi sur les compagnies (Québec), exploite un musée. Il est un organisme de bienfaisance enregistré au sens de la Loi de l'impôt sur le revenu.

2 - INCIDENCES RÉSULTANT DE LA PANDÉMIE DE COVID-19

En mars 2020, le décret d'un état de pandémie de COVID-19 et les nombreuses mesures mises en place par les gouvernements fédéral, provinciaux et municipaux pour protéger la population ont eu des effets sur les activités de la société. Ces mesures ont notamment entraîné la fermeture complète du Musée du Fjord à compter du 16 mars à la suite des directives émises par le gouvernement du Québec. Le 24 juin 2020, l'organisme a pu réouvrir ses portes, et ce, jusqu'au deuxième confinement au début de novembre 2020. Le Musée du Fjord a donc dû refermer jusqu'au 10 février 2021. À partir de cette date, l'organisme a procédé à la réouverture de ses activités. Cette crise est susceptible d'entraîner des modifications importantes de l'actif ou du passif au cours du prochain exercice ou d'avoir des répercussions importantes sur les activités futures.

3 - PRINCIPALES MÉTHODES COMPTABLES

Base de présentation

Les états financiers de l'organisme sont établis selon les Normes comptables canadiennes pour les organismes sans but lucratif.

Estimations comptables

Pour dresser les états financiers, la direction de l'organisme doit faire des estimations et poser des hypothèses qui ont une incidence sur les montants présentés dans les états financiers, les notes afférentes et les annexes. Ces estimations sont fondées sur la connaissance que la direction possède des événements en cours et sur les mesures que l'organisme pourrait prendre à l'avenir. Les résultats réels pourraient être différents de ces estimations.

Actifs et passifs financiers

Évaluation initiale

Lors de l'évaluation initiale, les actifs et les passifs financiers de l'organisme sont évalués à la juste valeur qui est, dans le cas des actifs financiers ou des passifs financiers qui seront évalués ultérieurement au coût après amortissement, majorée ou diminuée du montant des commissions et des coûts de transaction afférents. Les coûts de transaction relatifs aux actifs et aux passifs financiers qui seront évalués ultérieurement à la juste valeur sont comptabilisés aux résultats au cours de l'exercice où ils sont engagés.

Évaluation ultérieure

À chaque date de clôture, les actifs et les passifs financiers de l'organisme sont évalués au coût ou au coût après amortissement (incluant toute dépréciation dans le cas des actifs financiers), à l'exception du placement qui est évalué à la juste valeur. Les variations de la juste valeur relatives au placement sont comptabilisées immédiatement à l'état des résultats.

3 - PRINCIPALES MÉTHODES COMPTABLES (suite)

En ce qui a trait aux actifs financiers évalués au coût après amortissement, à chaque date de fin d'exercice, l'organisme détermine s'il existe des indications d'une possible dépréciation. Dans l'affirmative et si l'organisme détermine qu'il y a eu, au cours de l'exercice, un changement défavorable important dans le calendrier ou le montant prévu des flux de trésorerie futurs d'un actif financier, une réduction sera alors comptabilisée à l'état des résultats à titre de moins-value. La reprise d'une moins-value comptabilisée antérieurement sur un actif financier évalué au coût ou au coût après amortissement est comptabilisée aux résultats au cours de l'exercice où la reprise a lieu.

Constatation des produits

Apports

L'organisme applique la méthode du report pour comptabiliser les apports. Selon cette méthode, les apports affectés à des charges d'exercices futurs sont reportés et constatés à titre de produits au cours de l'exercice où sont engagées les charges auxquelles ils sont affectés. Les apports non affectés sont constatés à titre de produits lorsqu'ils sont reçus ou lorsqu'ils sont à recevoir si le montant à recevoir peut faire l'objet d'une estimation raisonnable et que son encaissement est raisonnablement assuré.

Entrées, forfaits et boutique

Les droits d'entrée et forfaits sont comptabilisés lors de la visite à la condition qu'il existe une preuve convaincante de l'existence d'un accord entre les parties, que le prix est déterminé ou déterminable et que le recouvrement est raisonnablement assuré. Les revenus de la boutique sont comptabilisés lors de leur encaissement.

Locations

Les revenus de location sont comptabilisés selon la méthode linéaire sur la durée des contrats de location, lorsque le recouvrement est raisonnablement assuré.

Placements

Les produits d'intérêts affectés et non affectés sont constatés à titre de revenus nets de placements lorsqu'ils sont gagnés.

Évaluation du stock

Le stock est évalué au plus faible du coût et de la valeur nette de réalisation. Le coût est déterminé selon la méthode du premier entré, premier sorti. Le montant du stock comptabilisé en charges totalise 8 923 \$ (46 876 \$ en 2020).

Immobilisations corporelles

Les immobilisations corporelles acquises sont comptabilisées au coût. Lorsque l'organisme reçoit des apports sous forme d'immobilisations corporelles, le coût de celles-ci correspond à la juste valeur à la date de l'apport plus tous les frais directement rattachés à l'acquisition des immobilisations corporelles, ou à une valeur symbolique si la juste valeur ne peut être déterminée au prix d'un effort raisonnable.

Musée du Fjord

Notes complémentaires

au 31 mars 2021

3 - PRINCIPALES MÉTHODES COMPTABLES (suite)

Amortissements

Les immobilisations corporelles sont amorties en fonction de leur durée probable d'utilisation selon les méthodes, les taux annuels et les périodes qui suivent :

	<u>Méthodes</u>	<u>Taux et périodes</u>
Aquarium	Linéaire	20 ans
Spectacle multi-média, exposition, hall et aire d'attente	Linéaire	5 ans
Équipement et outillage	Dégressif	20 %
Mobilier et agencements	Dégressif	35 %
Équipement informatique	Dégressif	30 %

Les apports reportés afférents aux immobilisations corporelles sont amortis au même rythme que les immobilisations corporelles subventionnées.

Réduction de valeur

Lorsque les circonstances indiquent qu'une immobilisation corporelle a subi une dépréciation, une réduction de valeur est comptabilisée pour ramener la valeur comptable nette de l'immobilisation corporelle à sa juste valeur ou à son coût de remplacement, selon le cas. La réduction de valeur est alors comptabilisée à l'état des résultats et ne peut pas faire l'objet de reprises.

Aide gouvernementale

L'aide gouvernementale relative aux charges courantes est comptabilisée à titre de produits. L'aide gouvernementale est constatée au cours de l'exercice où les charges courantes sont engagées, à la condition que l'organisme soit raisonnablement certain que celle-ci se matérialisera.

Puisque l'aide gouvernementale découlant de la subvention salariale d'urgence du Canada et de la subvention salariale temporaire de 10 % pour les employeurs peut être examinée par les administrations fiscales, que des clarifications d'application rétroactive ont été apportées à la suite de l'annonce des programmes et que certaines règles peuvent être interprétées différemment par les administrations fiscales, il est possible que les montants accordés diffèrent des montants comptabilisés.

Un emprunt contracté auprès d'une autorité gouvernementale, qui est assorti d'une clause dispensant l'organisme d'effectuer les remboursements tant qu'il se conforme aux conditions spécifiées lors de l'octroi de l'emprunt, est comptabilisé conformément à la méthode comptable décrite précédemment. Le cas échéant, la dette résultant de l'obligation de rembourser une telle aide gouvernementale est comptabilisée dans l'exercice au cours duquel les conditions entraînant le remboursement se matérialisent.

Apports reçus sous forme de fournitures et de services

L'organisme constate les apports reçus sous forme de fournitures et de services lorsque la juste valeur de ces apports peut faire l'objet d'une estimation raisonnable et que l'organisme aurait dû se procurer autrement ces fournitures et services pour son fonctionnement régulier.

Musée du Fjord

Notes complémentaires

au 31 mars 2021

4 - APPORTS

	2021	2020
	\$	\$
Ministère de la Culture, des Communications et de la Condition féminine	282 107	252 107
Ville de Saguenay (espèces)	247 399	198 660
Ville de Saguenay (services reçus)	227 727	209 086
Aide gouvernementale	201 667	
Gouvernement du Québec - ministère du Tourisme	18 181	18 510
Gouvernement du Canada - Aide Covid	99 995	
Autres apporteurs	24 968	67 325
	1 102 044	745 688

5 - ENCAISSE

Le solde d'encaisse comprend un montant total de 391 485 \$ (292 356 \$ en 2020) provenant de comptes bancaires qui portent intérêt entre 0,2 % et 0,25 % (1 % en 2020).

6 - COMPTES CLIENTS ET AUTRES CRÉANCES

	2021	2020
	\$	\$
Comptes clients	54 385	69 147
Taxes à la consommation	28 004	2 809
Subventions à recevoir	63 800	51 154
	146 189	123 110

7 - FONDATION COMMUNAUTAIRE DU SAGUENAY-LAC-SAINT-JEAN

Placement

Le placement de 135 057 \$ a été transféré au Programme Mécénat Placement Culture au cours de l'exercice 2021.

Contribution - Programme Mécénat Placement Culture - 10 ans perpétuel

Fonds 1

Au cours des exercices antérieurs, un montant de 50 000 \$ a été cédé à la Fondation communautaire du Saguenay-Lac-Saint-Jean pour le programme Mécénat Placement Culture. Le Fonds de dotation Musée du Fjord est constitué d'un capital perpétuel. Au cours de l'exercice 2021, une subvention de 56 000 \$ a été versée par le Ministère au fonds créé par la participation de l'organisme au programme. Pour l'exercice 2021, ce programme a généré des revenus de placements au montant de 8 654 \$ (2 539 \$ au 31 en 2020) qui ont été comptabilisés comme revenus nets de placements.

Musée du Fjord
Notes complémentaires
au 31 mars 2021

7 - FONDATION COMMUNAUTAIRE DU SAGUENAY-LAC-SAINT-JEAN (suite)

Fonds 2

En 2021, un montant de 250 000 \$ a été cédé à la Fondation communautaire du Saguenay-Lac-Saint-Jean pour le programme Mécénat Placement Culture. Cette participation provient du transfert du placement et des revenus générés par celui-ci pour un montant de 155 770 \$ ainsi qu'une somme affectée par le conseil d'administration d'un montant de 94 230 \$. Le Fonds de dotation Musée du Fjord est constitué d'un capital perpétuel. Ces montants ont été comptabilisés à l'état des résultats sous la rubrique « Contribution - Programme Mécénat Placement Culture ». De plus, pour l'exercice 2021, ce programme a généré des pertes de placements d'un montant de 1 317 \$ (aucun en 2020) qui ont été comptabilisés comme revenus nets de placements.

8 - IMMOBILISATIONS CORPORELLES

			2021	2020
	Coût	Amortis- sement cumulé	Valeur comptable nette	Valeur comptable nette
	\$	\$	\$	\$
Aquarium	1 334 814	641 145	693 669	760 413
Spectacle multi-média	1 497 000	1 497 000		
Exposition	600 000	600 000		
Hall et aire d'attente	412 845	412 845		
Équipement et outillage	246 437	56 829	189 608	60 064
Mobilier et agencements	53 531	50 157	3 374	5 198
Équipement informatique	62 843	27 451	35 392	19 638
	4 207 470	3 285 427	922 043	845 313

9 - SUBVENTION À RECEVOIR

Subvention à recevoir, 4,57 %, encaissable par versements annuels de 134 487 \$, capital et intérêts, échéant en novembre 2023.

10 - COMPTES FOURNISSEURS ET AUTRES DETTES DE FONCTIONNEMENT

	2021	2020
	\$	\$
Comptes fournisseurs et charges à payer	115 358	28 756
Salaires et vacances à payer	54 448	39 697
	169 806	68 453

Au 31 mars 2021, les sommes à remettre à l'État totalisent 13 253 \$ (aucune au 31 mars 2020).

Musée du Fjord
Notes complémentaires
au 31 mars 2021

11 - APPORTS REPORTÉS

Les apports reportés comprennent les apports pour différents projets ainsi que les apports encaissés pour le prochain exercice. Ces apports reportés se détaillent comme suit :

	<u>2021</u>	<u>2020</u>
	\$	\$
Apports reportés - Projets		
Solde au début		
Apports de l'exercice	203 482	128 113
Montant constaté à titre de produits	<u>(203 482)</u>	<u>(128 113)</u>
Solde à la fin	-	-
Apports reportés - Placement Culture		
Solde au début		65 928
Montant constaté à titre de produits		<u>(65 928)</u>
Solde à la fin	-	-
Apports reportés - Autres		
Solde au début	123 699	24 931
Apports de l'exercice	1 100 124	628 745
Montant constaté à titre de produits	<u>(960 333)</u>	<u>(529 977)</u>
Solde à la fin	<u>263 490</u>	<u>123 699</u>
	<u>263 490</u>	<u>123 699</u>

12 - DETTE À LONG TERME

	<u>2021</u>	<u>2020</u>
	\$	\$
Effet à payer, 4,67 % (4,57 % en 2020), remboursable par versements annuels de 134 487 \$, capital et intérêts, échéant en novembre 2023	366 599	478 523
Effet à payer, garanti par un compte bancaire portant intérêt pour un montant de 50 000 \$, 6,51 %, remboursable par versements mensuels de 979 \$, capital et intérêts, échéant en mai 2025	42 752	
Emprunt, garanti par le gouvernement du Canada, sans intérêt jusqu'au 31 décembre 2022 (a)	<u>40 000</u>	
	449 351	478 523
Tranche échéant à moins de un an	<u>126 907</u>	<u>112 429</u>
	<u>322 444</u>	<u>366 094</u>

Musée du Fjord

Notes complémentaires

au 31 mars 2021

12 - DETTE À LONG TERME (suite)

- (a) L'organisme a bénéficié d'un emprunt de 60 000 \$ en vertu du programme Compte d'urgence pour les entreprises canadiennes. Si l'organisme rembourse un montant totalisant 40 000 \$ de l'emprunt d'ici le 31 décembre 2022, aucune autre somme ne sera remboursable. Sinon, le solde de l'emprunt portera intérêt au taux de 5 % et pourra être soit remboursable en 36 versements mensuels, capital et intérêts, soit remboursable à l'échéance le 31 décembre 2025.

Étant donné que l'aide gouvernementale de 20 000 \$ n'est pas remboursable si l'organisme rembourse le montant de 40 000 \$ d'ici le 31 décembre 2022, ce montant a été constaté aux résultats au moment de l'octroi à titre d'aide gouvernementale.

Les versements estimatifs sur la dette à long terme au cours des cinq prochains exercices s'élèvent à 126 907 \$ en 2022, à 172 871 \$ en 2023, à 136 576 \$ en 2024, à 11 278 \$ en 2025 et à 1 719 \$ en 2026.

13 - AFFECTATIONS GREVANT LES ACTIFS NETS

Au 31 mars 2021, l'organisme a affecté un montant de 163 202 \$ (42 411 \$ en 2020) aux immobilisations corporelles afin de financer les sorties nettes de fonds relatives aux immobilisations corporelles.

14 - SERVICES GRATUITS

L'organisme bénéficie de services gratuits provenant de la Ville de Saguenay. Ces services concernent la location des locaux, la conciergerie et l'entretien. La juste valeur de ces services s'élève à 227 727 \$ (209 086 \$ en 2020) et a été comptabilisée.

15 - RISQUES FINANCIERS

Risque de crédit

Les instruments financiers qui exposent potentiellement l'organisme à un risque de crédit représentent principalement des comptes clients. Le risque de crédit lié aux comptes clients est généralement diversifié, puisque l'organisme négocie avec un grand nombre d'établissements. L'organisme fait des évaluations de crédit de la situation financière de ses clients et n'obtient généralement pas de cautionnement de leur part.

Risque de taux d'intérêt

L'organisme est exposé au risque de taux d'intérêt relativement aux actifs et passifs financiers portant intérêt à taux fixe.

L'effet à payer et la subvention à recevoir portent intérêt à taux fixe et exposent donc l'organisme au risque de variations de la juste valeur découlant des fluctuations des taux d'intérêt.

Les autres actifs et passifs financiers de l'organisme ne présentent aucun risque de taux d'intérêt étant donné qu'ils ne portent pas intérêt.

Musée du Fjord

Annexes

pour l'exercice terminé le 31 mars 2021

A - PYRAMIDE DES HA ! HA !

	<u>2021</u>	<u>2020</u>
	\$	\$
Produits		
Ville de Saguenay		23 774
Apports généraux		2 498
	<u>-</u>	<u>26 272</u>
Charges		
Salaires et charges sociales		13 297
Animation		5 900
Redevances à la ville		2 366
Promotion et impression		1 534
Assurances		800
Télécommunications		300
Honoraires professionnels		1 450
Autres charges		570
	<u>-</u>	<u>26 217</u>
Excédent des produits par rapport aux charges	<u>-</u>	<u>55</u>



Musée du Fjord

Annexes

pour l'exercice terminé le 31 mars 2021

B - DÉTAIL DES PROJETS

	Projets salariaux	Projet Ours	Total
	\$	\$	\$
Produits			
Gouvernement du Canada	86 016	163 482	249 498
Apports reçus sous forme de fournitures et de services		40 000	40 000
	86 016	203 482	289 498
Charges			
Salaires et charges sociales	86 016	71 594	157 610
Transport		2 440	2 440
Honoraires professionnels		72 315	72 315
Fournitures et matériel		35 161	35 161
Frais de déplacements et de représentation		320	320
Autres		51 716	51 716
	86 016	233 546	319 562
Contributions du Musée			
	-	(30 064)	(30 064)

Une programmation diversifiée!

Cette année, la programmation a été un exercice d'équilibre. Nous avons été contraints d'annuler une exposition internationale afin de réduire nos frais d'exploitation.

Malgré de sévères restrictions sanitaires, notre programmation s'est construite sur notre ancrage dans la communauté. Tournés vers nos publics, nous voulions proposer des expériences divertissantes. L'exposition temporaire est restée au cœur des stratégies du Musée, de l'appropriation et de l'approche participative du public.

Le Musée du Fjord a proposé à ses visiteurs quatre expositions permanentes, quatre expositions temporaires de même que trois expositions itinérantes :
Comme un poisson dans l'eau!, Trésors du fjord, Panaches : caribous et autres cervidés du Canada.



PROGRAMMATION





EXPOSITIONS PERMANENTES

Z

PERMANENTES

EXPOSITIONS



Aquarium du Fjord

La faune aquatique captivante et insoupçonnée du fjord du Saguenay est présentée aux visiteurs dans un immense aquarium d'eau salée. Attendant à cet aquarium, un bassin de manipulation permet de toucher plusieurs espèces marines, notamment des oursins, des étoiles et des concombres de mer. Finalement, toujours dans ce coin du Musée, un écran géant interactif révèle d'autres secrets jusqu'ici bien gardés...



Vivarium

Place aux insectes flamboyants dans le *Vivarium*! Plusieurs spécimens naturalisés et vivants, dont certains proviennent du Québec, s'offrent à tous les regards curieux. Cet espace met aussi en vedette d'autres étonnants petits animaux comme des crustacés, des amphibiens et des arachnides.



Voyage au cœur du fjord du Saguenay

C'est à bord du vaisseau *Navis* que les visiteurs du Musée ont la chance de voyager au cœur de la formation et de l'évolution du fjord du Saguenay. De stupéfiantes images aériennes et sous-marines défilent sous leurs yeux, leur faisant découvrir la beauté saisissante de cette ancienne vallée glaciaire. Le spectacle multimédia est offert en cinq langues.



Des racines et des rêves : un regard neuf sur le Saguenay-Lac-Saint-Jean

Revivre l'histoire de la population du Saguenay-Lac-Saint-Jean mise en relief à travers le fichier scientifique BALSAC; voilà ce que propose cette exposition permanente du Musée. De la colonisation à la génétique des populations, les visiteurs explorent les différentes facettes de la région, qui apparaît alors sous un nouveau jour, bien loin des mythes et des préjugés habituels.

EXPOSITIONS TEMPORAIRES 2020/2021



Gemme ou pas?

Du 18 janvier au 24 mai 2020

Au fil d'une enquête ludique, l'exposition *Gemme ou pas?* amène le visiteur à mieux connaître les minéraux bruts dont sont tirées les pierres taillées, les outils du gemmologue et quelques rudiments pour différencier le vrai du faux. Cette exposition a été réalisée par le Musée Minéro de Thetford Mines.



Les envahisseurs sont là!

Du 24 juin 2020 au 17 janvier 2021

Non, cette exposition ne traite pas d'extraterrestres, mais bien d'espèces exotiques envahissantes qui ont été introduites au Canada au détriment d'espèces locales. Qu'elles vivent dans l'eau, sur terre ou dans l'air, elles sont un véritable fléau!

Cette exposition a été produite en 2015 par le Musée de Fjord et le Conseil québécois des espèces exotiques envahissantes. Les contenus scientifiques ont été actualisés pour cette deuxième présentation au Musée du Fjord. L'exposition a également été remaniée par l'équipe du Musée afin de répondre aux normes de la Santé publique relativement à la pandémie de la COVID-19.



NATURE inspirante, TECHNO inspirée : le biomimétisme et le transport

Du 16 janvier au 16 juin 2021

Cette exposition démontre comment la nature inspire certaines technologies innovantes utilisées en transport. Les visiteurs peuvent y découvrir près d'une trentaine de spécimens naturels et d'objets technologiques aux principes communs. Il leur est aussi possible de manipuler des objets interactifs mettant en valeur ces concepts.

Il s'agit d'une production du Musée de l'ingéniosité J. Armand Bombardier, en collaboration avec le Musée de la nature et des sciences de Sherbrooke et le Zoo de Granby.



EXPOSITIONS TEMPORAIRES

EXPOSITIONS



EXPOSITIONS TEMPORAIRES DANS LE HALL

Étant donnée la situation de crise sanitaire, le hall du Musée ne pouvait pas être un lieu d'exposition; il se devait de demeurer un lieu de circulation uniquement. L'équipe du Musée du Fjord étant créative, elle a développé des panneaux d'interprétation qui pouvaient être lus de l'extérieur du Musée, ce qui permettait aux visiteurs d'avoir accès à une exposition supplémentaire.



Microfjord

Du 24 juin 2020 au 6 septembre 2022

Présentée dans la courette extérieure, cette exposition est une production du Musée du Fjord. Une multitude d'organismes de petite taille, ceux qui se cachent dans les eaux profondes du fjord du Saguenay, y sont présentés. Quoique discrètes, ces formes de vie sont essentielles à l'équilibre environnemental de nos écosystèmes.

EXPOSITIONS EN CIRCULATION



Trésors du fjord

Cette exposition de la plongeuse Lucie Tremblay met en vedette des images sous-marines du fjord du Saguenay. Elle est présentée en permanence depuis plusieurs années à l'Aquarium du Québec, près du *Grand Océan*.



Panaches : caribous et autres cervidés du Canada

Cette exposition a pour objectif de sensibiliser les Canadiennes et les Canadiens à l'importance de préserver notre cheptel de cervidés et la nature sauvage du pays au profit des générations actuelles et futures.

Elle a été présentée au Musée amérindien de Mashteuiatsh du 1^{er} avril au 20 mai 2019, puis au Centre de la Biodiversité du Québec, à Bécancour, du 13 juin au 15 mars 2020.



EN CIRCULATION

EXPOSITIONS



EXPOSITIONS VIRTUELLES

VIRTUELLES

Chaque année, une moyenne de 5 000 internautes visite l'une de nos quatre expositions virtuelles. Plusieurs années après leurs réalisations, et malgré l'évolution des technologies numériques, leurs contenus demeurent des références scientifiques ou historiques dans leur domaine en raison de la fiabilité de l'information donnée.

Saguenay : un fjord exceptionnel!

Les inondations au Canada :
quand Dame Nature « sort de son lit »

Le hall de la renommée

Fantastiques monstres marins



COLLECTION VIVANTE

Dans le cadre du développement de la collection vivante de l'*Aquarium du Fjord, Rio Tinto*, nous avons choisi de représenter la diversité d'espèces plutôt que la quantité, car c'est ce qui caractérise le fjord du Saguenay. Sur ses 100 km de longueur, on y retrouve environ 60 espèces de poissons et 400 espèces d'invertébrés.

Notre aquarium compte 20 espèces de poissons (100 spécimens) et 25 espèces d'invertébrés (600 spécimens) pour un total de 700 spécimens.

Malheureusement, il nous est impossible de présenter toutes les espèces du fjord. Plusieurs espèces sont trop petites pour cohabiter dans notre grand aquarium.

Pour bonifier notre collection d'espèces marines, nous sommes assujettis à la réglementation dispensée par notre permis. Émis par Pêches et Océans Canada, ce permis légifère le secteur de récolte, les méthodes de capture et le nombre d'espèces.

Six sorties ont été effectuées du 7 mars au 8 octobre 2020 pour recueillir de nouvelles espèces ou maintenir le nombre d'individus de nos bassins.

Malgré la pandémie, ce ne sont que deux sorties de moins que l'an passé. En effet, nous avons multiplié les récoltes à partir de la surface, puisque les mesures sanitaires ne permettaient pas de récoltes en plongée cette année.



DATES	LIEU DE RÉCOLTE OU LIEU DE DÉPART POUR LES TRANSPORTS	LISTE ET NOMBRE DES SPÉCIMENS PAR ESPÈCE
7 mars 2020	Baie des Ha! Ha! Pêche sur la glace	2 X morue franche 1 X ogac
5 août 2020	Quai de Tadoussac	200 X oursin 8 X étoile de mer polaire
25 septembre 2020	Quai de la baie des Ha! Ha! (cage)	1 X crevette grise de sable 50 X buccin
2 octobre 2020	Don Explos-Nature	2 X anémone rouge du nord 3 X étoile sanguinolente 8 X psolus écarlate 1 X crabe araignée 8 X étoile de mer polaire 3 X crabe commun 2 X ophiure pâquerette 1 X balane 1 X soleil de mer épineux 7 X anémone plumeuse 10 X gammarès 3 X ulvaire deux lignes 1 X stitchée arctique 1 X chiton
1 ^{er} octobre 2020	Quai de Baie des Ha! Ha! (cage)	4 X crevette grise de sable 23 X buccin
8 octobre 2020	Quai de Baie des Ha! Ha! (cage)	5 X crevette grise de sable 42 X buccin



Évolution de la collection

Ne pouvant tenir de récolte en plongée, nous avons sollicité nos partenaires afin de vérifier s'ils n'avaient pas des spécimens à nous donner. Cela a porté ses fruits, car les gestionnaires d'Explos-Nature, organisme à but non lucratif voué à l'éducation relative à l'environnement et à la recherche en sciences biologiques basé à Grandes-Bergeronnes, ont répondu à l'appel. C'est ainsi qu'à l'automne 2020, nous avons eu le privilège d'ajouter une cinquantaine d'organismes dans nos bassins, et ce, au grand plaisir de nos visiteurs. Parmi eux, des poissons que les gens n'ont pas l'habitude de voir tellement ils sont discrets et rares : l'ulvaire à deux lignes et la stitchée arctique. Par ailleurs, une sortie sur les glaces de la baie des Ha! Ha! effectuée avant la pandémie a permis d'ajouter une espèce ciblée dans nos objectifs de captures 2020 : l'ogac. Au cours de la prochaine année, nous souhaitons acquérir ces espèces : sébaste atlantique (adulte et juvénile), éperlan, épinoche, buccin, crevette, agone atlantique, flétan atlantique, merluche, saïda, tricorne arctique, ogac, poule de mer, gorgonocéphale, poulpe et chaboisseau, hameçon neigeux.

Toutefois, nous sommes tributaires des captures en milieu naturel. Nous planifions actuellement, avec le Biodôme et Explos-Nature, nos sorties 2021. Nous ferons possiblement une sortie en bateau cette année pour capturer des espèces qui privilégient les profondeurs, comme le sébaste.

Étant donné la situation actuelle en lien avec la COVID-19, la visite annuelle du vétérinaire est remise à l'automne.

Optimisation des équipements et des entretiens

En 2020-2021, le Musée du Fjord poursuit l'optimisation de ses équipements techniques afin de maintenir les conditions optimales nécessaires à la bonne santé des spécimens. Cette année, l'équipe du Musée a poursuivi sa démarche d'entretiens préventifs et a mis en application des procédures qui permettent d'augmenter la durée de vie et l'efficacité des systèmes. En plus de simplifier grandement les entretiens, cette façon de faire permet de réagir efficacement en cas de bris. De plus, des composantes du système de traitement aux rayons ultraviolets ont été changées pour le rendre plus efficace et pour prévenir les pathogènes. Des modifications ont aussi été effectuées aux systèmes de circulation et d'évacuation de l'eau qui communiquent avec nos aquariums de quarantaine. Ces transformations permettront de minimiser l'impact des pannes électriques et de l'obstruction accidentelle des tuyaux.

Finalement, les changements d'eau sont programmés mensuellement. Elles consistent à remplacer entre 10 000 et 15 000 litres d'eau de l'aquarium à l'aide d'un camion-citerne qui puise l'eau directement dans le fjord. Il s'agit d'un entretien coûteux, mais extrêmement important, car il permet d'offrir une eau de grande qualité à nos poissons. En effet, cette eau est riche en « bonnes bactéries » et bien oxygénée. Cela est primordial, étant donné que la filtration biologique d'une eau d'aquarium à cinq degrés est limitée en milieu fermé.

Normes de plongée

En 2020-2021, le Musée du Fjord continuera d'appliquer les règles de sécurité en matière de plongée fixées par l'Association canadienne des sciences subaquatiques (CAUS/ACSS), conformément au Règlement sur la santé et la sécurité du travail du Québec. Les règles de sécurité s'appliquent à tous les employés ou bénévoles du Musée du Fjord devant accomplir du travail en plongée, ainsi qu'à tous les plongeurs provenant de l'extérieur ayant à plonger sous le compte ou le bénéfice du Musée du Fjord. Nos règles de sécurité ont été établies en fonction du caractère unique et spécialisé du Musée, axé sur le maintien d'organismes vivants en captivité à des fins d'exposition et d'éducation. L'application de ses normes augmente nos coûts d'exploitation.

Afin de présenter un aquarium impeccable à nos visiteurs, nous effectuons une plongée d'entretien par semaine. Cela permet de s'assurer de la bonne santé de nos poissons et de nos invertébrés, en plus de réagir rapidement en cas de problème. La pandémie n'a rien changé de ce côté. Les poissons ont eu les mêmes soins qu'en temps normal.

Perfectionnement

Dans le souci d'offrir les meilleures conditions à notre collection vivante et de la conserver longtemps, nous cherchons continuellement à enrichir les compétences de notre personnel. En 2020, notre aquariste a suivi des cours du programme d'aquaculture de l'École des pêches et de l'aquaculture du Québec : cours d'ichtyologie, de reproduction et d'élevage, de transport et d'entretien de systèmes mécaniques et électriques.

Cette année, notre aquariste a été admise à une formation spécialisée en ligne échelonnée sur un an et menant à une certification d'aquariste professionnelle. Donnée par le prestigieux Animal Behavior College en Californie, cette formation permet d'améliorer les compétences d'entretien (ex. : bris des équipements) et sur le plan des différents types d'équipements en fonction des différents écosystèmes. Par exemple, elle permet notamment de mieux comprendre les concepts liés aux différents paramètres présents en aquarium (eau douce et eau salée), d'améliorer et d'adapter les installations pour favoriser la pérennité des espèces, ainsi que d'être en mesure d'anticiper les problématiques et la mise en place des mesures de prévention (maladies, équipements et autres problématiques).

Recherches

Depuis l'été 2020, nos excursions de découverte organisées sur les berges avec nos visiteurs contribuent à documenter l'abondance des organismes dans cette section de la baie des Ha! Ha!. Nous avons élaboré un protocole de récolte de données, et chaque sortie contribue à bonifier cette recherche. Les spécimens sont mesurés, leur emplacement est enregistré et les résultats sont compilés. D'ici quelques années, nous aurons suffisamment de données pour en tirer des conclusions et produire un article sur le sujet.

En 2022 et 2023, nous souhaitons relancer notre projet (mis de côté à cause de la pandémie) en lien avec la croissance, la reproduction et le comportement des espèces de poissons que nous possédons. Dans un premier temps, nous élaborerons des protocoles qui permettront de documenter nos observations. De plus, nous souhaitons développer des techniques permettant la croissance des jeunes stades de vie (œufs et larves). Éventuellement, ces espèces permettraient de repeupler nos bassins et pourraient même servir de monnaie d'échange avec d'autres institutions.

Actions culturelles et éducatives 2020/2021

Le Musée est un chef de file en matière de programmations éducatives. Il est considéré comme un lieu d'éducation non formelle qui permet la sensibilisation et la découverte des sciences, de même que la découverte du patrimoine historique et culturel de la région.

Dans sa volonté d'élargir ses publics, le Musée du Fjord organise différentes activités de médiation visant à faciliter l'accès à la culture, notamment des conférences en compagnie de scientifiques, d'historiens, d'artistes et d'autres membres de la communauté.

Ces activités de médiation sont conçues et réalisées en fonction des expositions présentées et selon les différents types de publics et leurs besoins. Elles permettent au Musée du Fjord de créer des liens essentiels avec la population et de développer un fort sentiment d'appartenance à la communauté. Les partenariats avec Hydro-Québec, le Port de Saguenay, la Ville de Saguenay, DERYtelecom et la Caisse Desjardins de La Baie ont contribué à assurer un programme varié de nos activités pour l'année 2020-2021.



Programmes éducatifs

La pandémie de la COVID-19 a perturbé les activités de tous les musées, dont celles du Musée du Fjord. Le contexte sanitaire a entraîné l'annulation de toutes nos activités en présentiel, notamment les visites de groupes et les activités culturelles. Cette situation a soudainement mis au premier plan les activités de communication numérique avec les publics.

Étant donné que l'épidémie actuelle de la COVID-19 affecte et affectera le secteur éducatif à court et à moyens termes, le Service de médiation, d'action citoyenne et des services au public a su se réinventer en mettant sur pied dix visites virtuelles en direct qui touchent différents thèmes en lien avec notre mission éducative. De plus, le Musée offre à sa clientèle scolaire cinq trousseaux pédagogiques scientifiques. Ces trousseaux sont amarrées au *Programme de formation de l'école québécoise*. Elles sont conçues pour les groupes scolaires de la petite enfance jusqu'au troisième cycle du primaire. Elles innovent en mettant l'accent sur le développement et la présentation en classe d'ateliers pédagogiques originaux qui proposent une vision novatrice de l'apprentissage basée sur l'expérimentation, l'interactivité et le partage des connaissances les plus actuelles. Les jeunes sont interpellés par des problématiques environnementales concrètes et certains enjeux régionaux.

Festival Fous de la science

26, 27 et 28 mai 2020

Le Festival Fous de la science, présenté par Hydro-Québec, a dû être annulé en raison des mesures sanitaires de la Santé publique.



Cycle de conférences présenté par le Port de Saguenay

L'alliance avec le Port de Saguenay a représenté un puissant levier pour renforcer la mission du Musée du Fjord et démocratiser la science auprès de notre population. Tout au long de l'année 2020-2021, d'excellents vulgarisateurs, des chercheurs et des créateurs ont discuté avec des membres de notre communauté. Le Musée du Fjord a présenté six conférences virtuelles sur divers thèmes. Ces conférences ont récolté plus de 10 677 visionnements à ce jour, que ce soit en direct ou en rediffusion.

Semaine de relâche 2021

Chaque année, au début de mars, les familles sont conviées à profiter d'une semaine de relâche animée au Musée du Fjord. Cette année, exceptionnellement, le Musée a offert gratuitement à la population un rallye, le *Rallye des Ha! Ha!*, à travers l'arrondissement de La Baie. Six partenaires nous ont appuyés dont la Ville de Saguenay. C'est en voiture, et dans le respect des consignes sanitaires en vigueur, que les familles devaient résoudre une série de dix énigmes. Nous évaluons que près de 4 000 personnes ont pris plaisir à suivre ce parcours extérieur.

Capsules éducatives

Le Musée a produit un grand nombre de capsules vidéo à caractère éducatif. Ces dernières abordent plusieurs sujets historiques et scientifiques destinés au grand public. Elles ont un objectif de vulgarisation et de mise en valeur, en plus de mettre en lumière certains éléments de nos collections vivantes et ethnologiques.

Participation dans la communauté éducative

Ces dernières années ont été particulièrement fécondes en collaborations diverses avec des instances et des organismes culturels. Ces associations et partenariats sont déterminants, car ils permettent au Musée d'étendre son champ d'action et sa visibilité tout en joignant un plus large public. Cette année n'a pas fait exception à la règle. Elle nous a permis de consolider des partenariats en éducation et en action culturelle.

- Le Musée du Fjord est membre de la table de concertation du *Programme Culture Éducation de Saguenay*.
- Le Musée du Fjord est membre du jury de l'Expo-sciences régionale.
- Le Musée du Fjord collabore avec le Département des sciences de l'éducation de l'Université du Québec à Chicoutimi pour l'élaboration d'activités pédagogiques pour les élèves du secondaire.
- Le Musée du Fjord participe au projet de recherche *Trois siècles de migrations francophones en Amérique du Nord (1640-1940)*. Ce projet explore la genèse et l'évolution des populations francophones sur le continent nord-américain, en plus de nourrir les réflexions sur les enjeux de l'immigration, de la diversité culturelle et du vivre-ensemble.



Liens avec les communautés régionale et nationale

Le Musée s'est engagé dans sa communauté, qui le soutient et l'inspire à plusieurs égards. Des membres de son personnel participent à divers comités de travail et au sein d'organismes régionaux et nationaux.

LA DIRECTRICE GÉNÉRALE, **GUYLAINE SIMARD**

Présidente du conseil d'administration de l'Université du Québec à Chicoutimi

Présidente du conseil d'administration du Conseil des arts de Saguenay

Administratrice du conseil d'administration du Musée de la Défense aérienne de Bagotville

Membre de la Table des musées et archives de Saguenay

Membre de la Table sur la muséologie scientifique et technique de la Société des musées du Québec

Membre de la Table musées et patrimoine de Culture Saguenay-Lac-Saint Jean

Mentor auprès de muséologues et d'autres intervenants du secteur culturel et touristique

Membre du comité exécutif du projet scientifique universitaire *Trois siècles de migrations francophones en Amérique du Nord (1640-1940)*

LA DIRECTRICE DES EXPOSITIONS ET CONSERVATION, **MYRIAM COULOMBE**

Membre du comité scientifique du groupe Facebook de pêche blanche et du *Courant du Saguenay*

Administratrice du groupe Facebook le *Courant du Saguenay*

Membre du conseil d'administration du Comité de bassin de la baie des Ha! Ha!

Participation aux deux consultations liées aux objectifs de conservation des milieux humides et hydriques

LA DIRECTRICE DU SERVICE DE MÉDIATION, D'ACTION CITOYENNE ET DES SERVICES AU PUBLIC, **VÉRONIQUE GAGNÉ**

Membre de la Table de concertation/maximisation du *Programme Culture Éducation de Saguenay*

Membre du jury à l'Expo-sciences régionale

Collaboratrice avec le Département des sciences de l'éducation de l'Université du Québec à Chicoutimi pour l'élaboration d'activités pédagogiques pour les élèves du secondaire

Participante au projet de recherche *Trois siècles de migrations francophones en Amérique du Nord (1640-1940)*

LA RESPONSABLE DES COMMUNICATIONS, **LILY GILOT**

Présidente du conseil d'administration de Tourisme Saguenay-Lac-Saint-Jean (représentante du territoire du Saguenay pour les entreprises d'économie sociale)

Représentante du Musée et contact principal auprès des associations touristiques régionales ou sectorielles, des organisateurs de voyages, des journalistes, des agences de voyages et lors d'événements publics

Membre du projet pilote ORIANCE de Tourisme Saguenay-Lac-Saint-Jean sur l'amélioration de la performance, en suivi pour le développement du tableau de bord

Représentante au comité Groupe innovation et performance à la Société des musées du Québec et consultante pour la cohorte d'évaluation des besoins en billetterie électronique

COORDONNATEUR DU SERVICE DE MÉDIATION, D'ACTION CITOYENNE ET DES SERVICES AU PUBLIC, **TOMMY-LEE LEROUX-GAGNON**

Comédien dans La Fabuleuse Histoire d'un Royaume

Membre du CA de la Coopérative Les Mains Tissées

Membre de l'Association des sauvaginaires du Saguenay-Lac-Saint-Jean

Coordonnateur pour l'Organisme Promotion pêche

Membre du CA de la Société d'aide au développement des collectivités du Fjord

Membre de la Chambre de commerce et d'industrie Saguenay-Le Fjord, volet Jeunesse

Rapport de communication et de commercialisation

Étant donné la situation extrêmement changeante due à la pandémie de la COVID-19, le Musée du Fjord, qui a été fermé plusieurs mois, a diminué ses dépenses promotionnelles. Ainsi, quelques placements publicitaires ont été fait dans des journaux, des magazines et sur le Web afin d'annoncer la réouverture du Musée en juin 2020.

Aucun outil imprimé n'a été produit, puisque leur distribution était non recommandée. La campagne télévisuelle de Tourisme Saguenay-Lac-Saint-Jean de 2020-2021 a été suspendue, et d'autres stratégies ont été mises de l'avant, dont le retour de la famille Gagnon, porte-parole de 2015 à 2017.

Fermé du 16 mars au 24 juin, puis du 2 novembre 2020 au 9 février 2021, le Musée a mis à contribution toute sa valeureuse équipe afin de créer une stratégie de contenus sur les médias sociaux. Plus de 204 publications historiques, scientifiques et ludiques ont atteint 560 524 personnes au cours de cet exercice financier.

La responsable des communications du Musée du Fjord a représenté le Musée du Fjord lors de plusieurs événements virtuels durant l'année financière 2020-2021, dont les rendez-vous de l'industrie de Tourisme Saguenay-Lac-Saint-Jean, où plusieurs centaines d'intervenants partageaient leurs expériences dans les circonstances.

L'achalandage global de la région du Saguenay-Lac-Saint-Jean ayant subi une baisse, le Musée du Fjord en a également souffert.



Développement numérique du Musée du Fjord

Pour un second appel de projets du programme de l'EDNET (*Entente de développement numérique des entreprises touristiques*), et à la lumière des faits énumérés dans le diagnostic fourni par la firme Eckinox, le Musée du Fjord a entrepris le chantier de la refonte du site Web. Les défis sur le plan du numérique sont grands, et ce projet d'envergure nécessite plusieurs étapes de réflexions préalables avant la mise en ligne prévue au printemps 2021. L'aide financière reçue a permis au Musée du Fjord d'atteindre son objectif d'élargir son rayonnement sur le plan du numérique et a doté le Musée d'une nouvelle vitrine numérique.

En juin 2020, le Musée du Fjord a été interpellé pour participer à un nouveau projet pilote de la Société des musées du Québec. Avec une dizaine d'autres participants, un mandat de consultation était donné à une spécialiste des billetteries numériques pour les musées. Ainsi, au fil des semaines, une évaluation pointue de nos besoins en plateforme transactionnelle en ligne ainsi que cinq fournisseurs potentiels ont été réalisés. C'est donc à partir de ces conclusions que le Musée du Fjord a fait une nouvelle demande d'aide financière afin de se doter d'une plateforme de transaction sur place et en ligne à la fine pointe de la technologie et répondant à ses besoins.

Plan numérique et médias sociaux

Tel qu'il était prévu dans le plan d'action triennal, le Musée du Fjord a une présence active sur le Web et intervient régulièrement sur les réseaux sociaux (Facebook, Twitter, YouTube et blogue). Ces médias électroniques sont devenus la voie la plus directe pour susciter l'intérêt envers notre établissement ainsi qu'une vision positive de celui-ci. Les stratégies de communication doivent maintenant tenir compte de ces nouvelles tendances. En 2020-2021, le Musée du Fjord a réalisé 204 interventions, dont sept articles de blogue et la création d'une quinzaine d'événements virtuels. Ces publications ont atteint 560 524 personnes.



MERCI À NOS PARTENAIRES



Un Musée n'excelle que dans la mesure où il en a les moyens.
Grâce à ses partenaires et commanditaires, le Musée du Fjord innove, crée
et se renouvelle sans cesse. Et ce sont ses visiteurs qui en profitent!

museedufjord.com

